



LATVIJAS NODOKĻU POLITIKAS EVOLŪCIJAS TURPINĀJUMS

2021.GADA OKTOBRIS

SATURS

I ESOŠĀ SITUĀCIJA

II NODOKĻU POLITIKAS EVOLŪCIJAS TURPINĀJUMS

III DARBASPĒKA NODOKĻU KONKURĒTSPĒJA

IV AR DARBASPĒKA IZMAKSĀM SAISTĪTO NODOKĻU KONKURĒTSPĒJA un PRIEKŠLIKUMI

DARBASPĒKA ATTĪSTĪBAS STIMULĒŠANAI

V PAR MINIMĀLO VSAOI SISTĒMU

VI MAZO NODOKĻU REŽĪMU KONSOLIDĀCIJA

I ESOŠĀ SITUĀCIJA

EKONOMISKĀS VIDES NOVĒRTĒJUMS

Pandēmijas dēļ novājināts uzņēmumu finanšu stāvoklis. Atsevišķās nozarēs ilgstoši netiks atgūts pirmskrīzes līmenis

Palielinās cenas (energoresursiem, izejvielām, transporta pakalpojumiem u.c.), kas rada pieaugošu spiedienu uz uzņēmējdarbības izmaksām

Godprātīgie nodokļu maksātāji šobrīd uzņemas lielāko nodokļu sloga daļu. Latvijas IKP izaugsme un darbaspēka nodokļu konkurētspēja atpaliek starp Baltijas valstīm

Lai attīstība būtu sabalansēta, algu kāpums nedrīkst augt straujāk par darba ražīguma pieaugumu

TENDENCES UN GAIDĀMIE IZAICINĀJUMI ĀRĒJĀ VIDĒ

ILGTERMIŅĀ:

- Globālās klimata pārmaiņas, Eiropas Zaļais kurss
- Sabiedrības novecošanās un demogrāfiskā slodze Eiropā, starpvalstu konkurence par darbiniekiem
- Tautsaimniecības (un nodarbinātības) strukturālas izmaiņas
- Atveseļošanas fondu ieguldījumu nesimetriska atdeve starp valstīm – atšķirīgu konkurētspējas apstākļu dēļ
- Tehnoloģiju attīstība un digitalizācija
- Sabiedrības konverģence Eiropā (sociālais taisnīgums, izglītība, veselība u.c.)

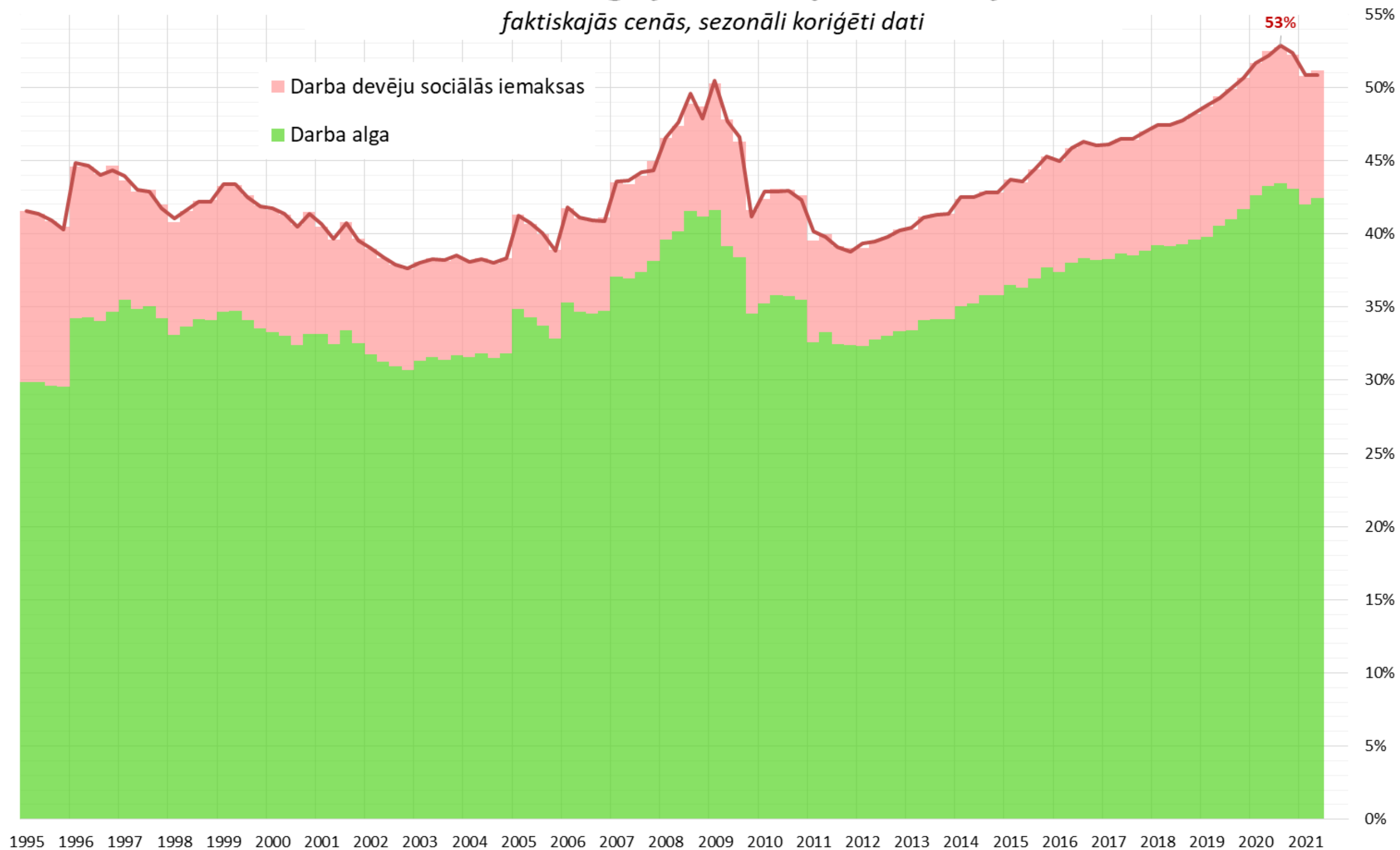
ĪSTERMIŅĀ/VIDĒJĀ TERMIŅĀ:

- Darba algu kāpums (nav sabalansēts ar galveno nozaru maksātspēju)
- Pandēmijas ietekme, spēja sadzīvot ar vīrusu
- Attālinātā darba izplatības pieaugums starpvalstu līmenī, izaicinājumi darbinieku noturēšanai
- Kapitāla pieejamība (stingrāks regulējums samazina finansējuma iespējas investīcijām)
- Enerģētiskā dārdzība
- Augošs populisms, nenoteiktība un ģeopolitiskā spriedze
- Ārējie faktori (dabas apstākļi, protekcionisms) apgrūtina atsevišķu eksportējošo nozaru attīstību (mežsaimniecība, tranzīts u.c.)

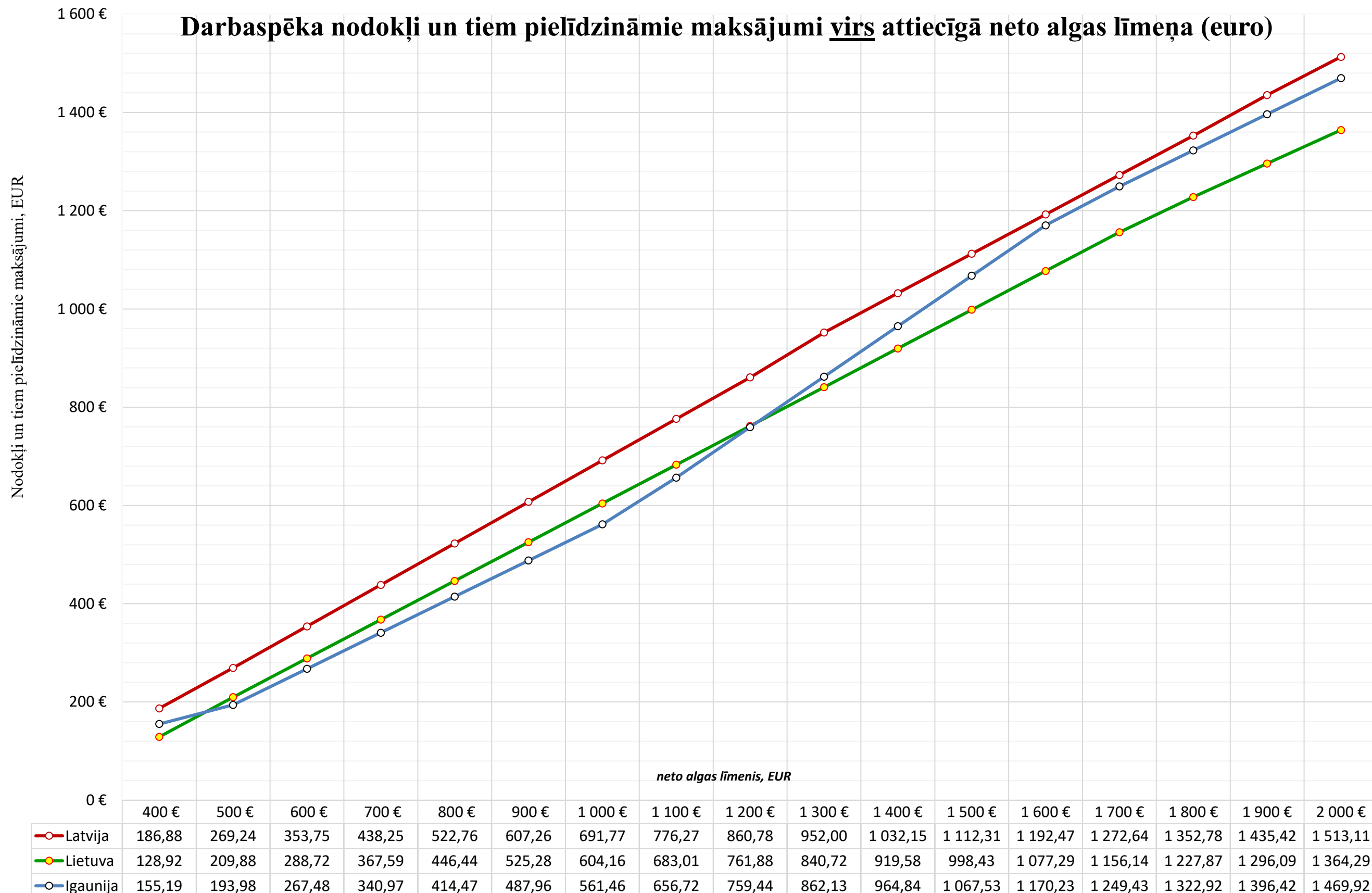
ALGAS AUG STRAUJĀK KĀ PRODUKTIVITĀTE

Darbinieku atalgojums, % pret Latvijas IKP

faktiskajās cenās, sezonāli koriģēti dati



DARBASPĒKA NODOKĻU KONKURĒTSPĒJA I

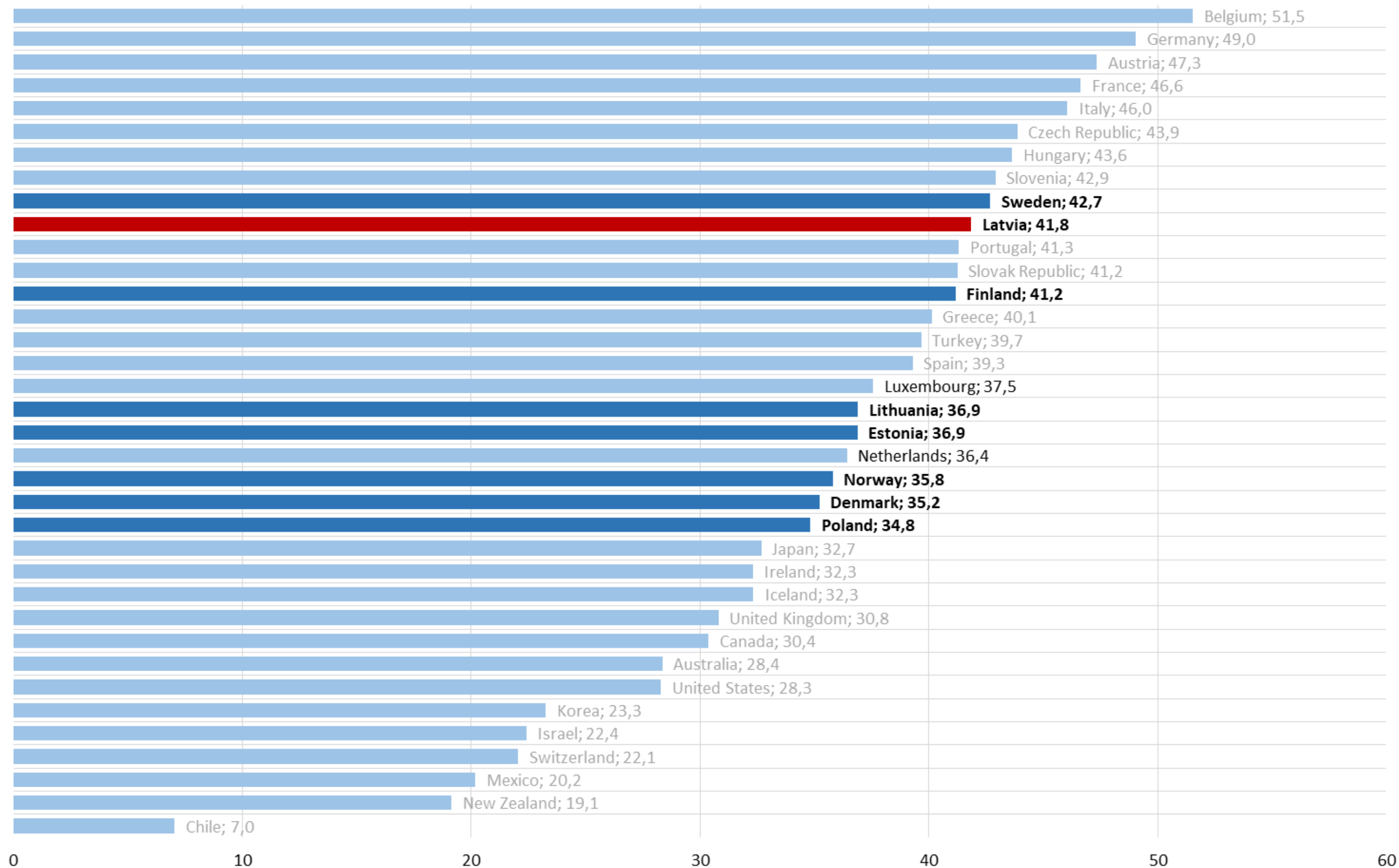


- Latvijā darbspēka nodokļi un tiem pielīdzināmie maksājumi ir augstākie starp Baltijas valstīm neto atalgojuma līmeņos, kuri aptver lielāko daļu strādājošo

Avots: algu kalkulatori Latvijā, Lietuvā un Igaunijā 2021.gadam

DARBASPĒKA NODOKĻU KONKURĒTSPĒJA II

Total Tax wedge 2020, as % of labour costs

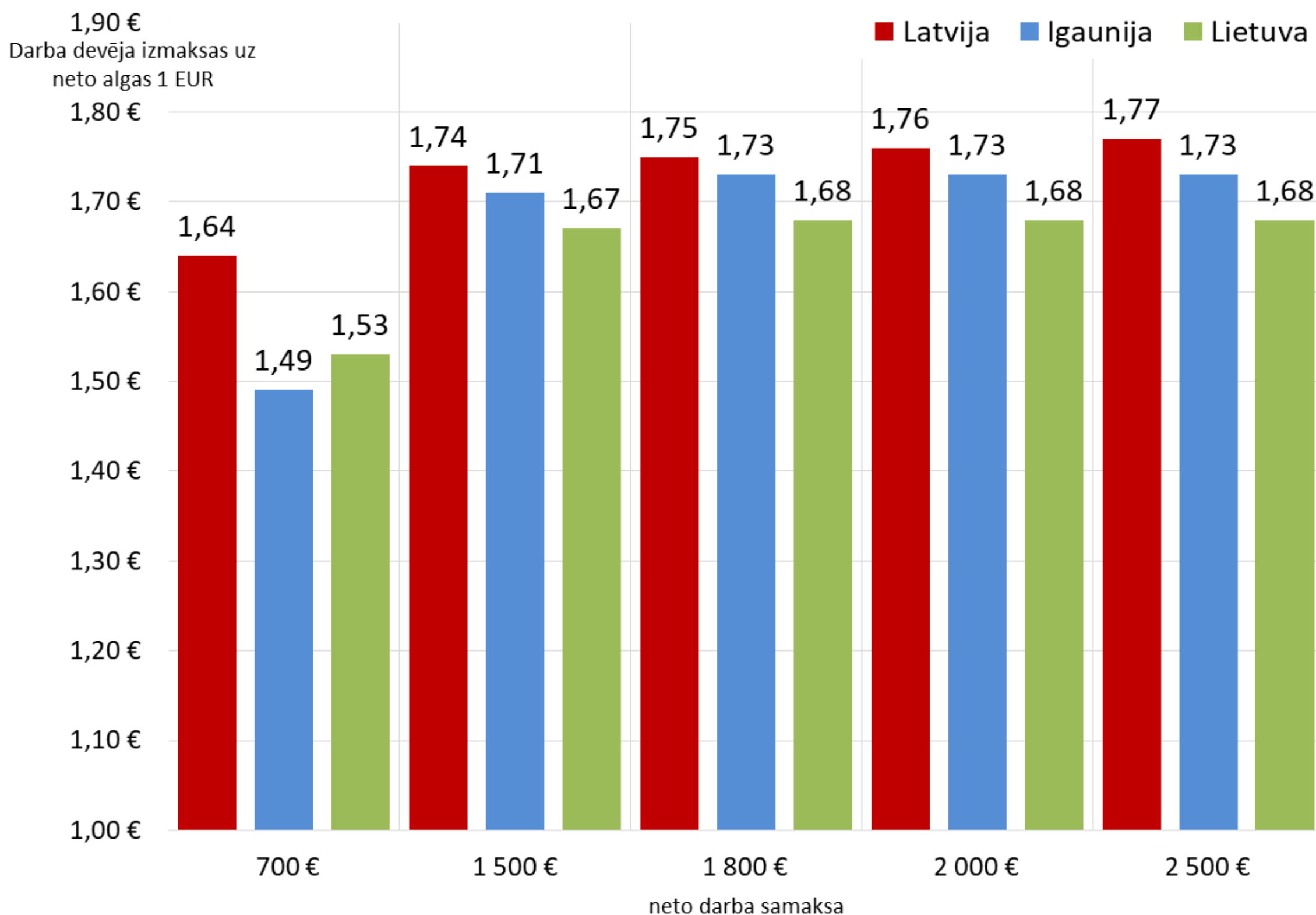


Tax wedge is defined as the ratio between the amount of taxes paid by an average single worker (a single person at 100% of average earnings) without children and the corresponding total labour cost for the employer. The average tax wedge measures the extent to which tax on labour income discourages employment. This indicator is measured in percentage of labour cost.

Avots: OECD,
<https://data.oecd.org/tax/tax-wedge.htm>

DARBASPĒKA NODOKĻU KONKURĒTSPĒJA III

Darba devēja izmaksas uz 1 EUR (neto) Baltijas valstīs
atkarībā no mēneša neto darba samaksas



- Darba devēja izmaksas Latvijā ir lielākās starp Baltijas valstīm arī augstākos atalgojuma līmeņos

* 2021.gadā; nepiemērojot atvieglojumu par apgādībā esošajām personām

Avots:
LTRK un EY, 2021

**II NODOKĻU
POLITIKAS
EVOLŪCIJAS
TURPINĀJUMS**

NODOKĻU POLITIKAS EVOLŪCIJAS TURPINĀJUMS I

- **Lielāka sociālā drošība**

- Pēcpandēmijas secinājumi par sociālās aizsardzības nozīmi
- Veselības aprūpes pieejamība
- Pensiju sistēmas stabilitāte un ilgtspēja

- Nodokļu sistēmas (jo īpaši darbaspēka nodokļu) **konkurētspēja** un stabilitāte kā virsmērķis nodokļu politikas evolūcijai, kam pārkārtojamas citas nodokļu politikas pilnveides iniciatīvas

- Lielāka **nodarbināto personu līdzdalība** nodokļu nomaksā – efektīva un uz datiem balstīta minimālās VSAOI ieviešana personas līmenī, nomaksā iesaistot arī darba ņēmēju

NODOKĻU POLITIKAS EVOLŪCIJAS TURPINĀJUMS II

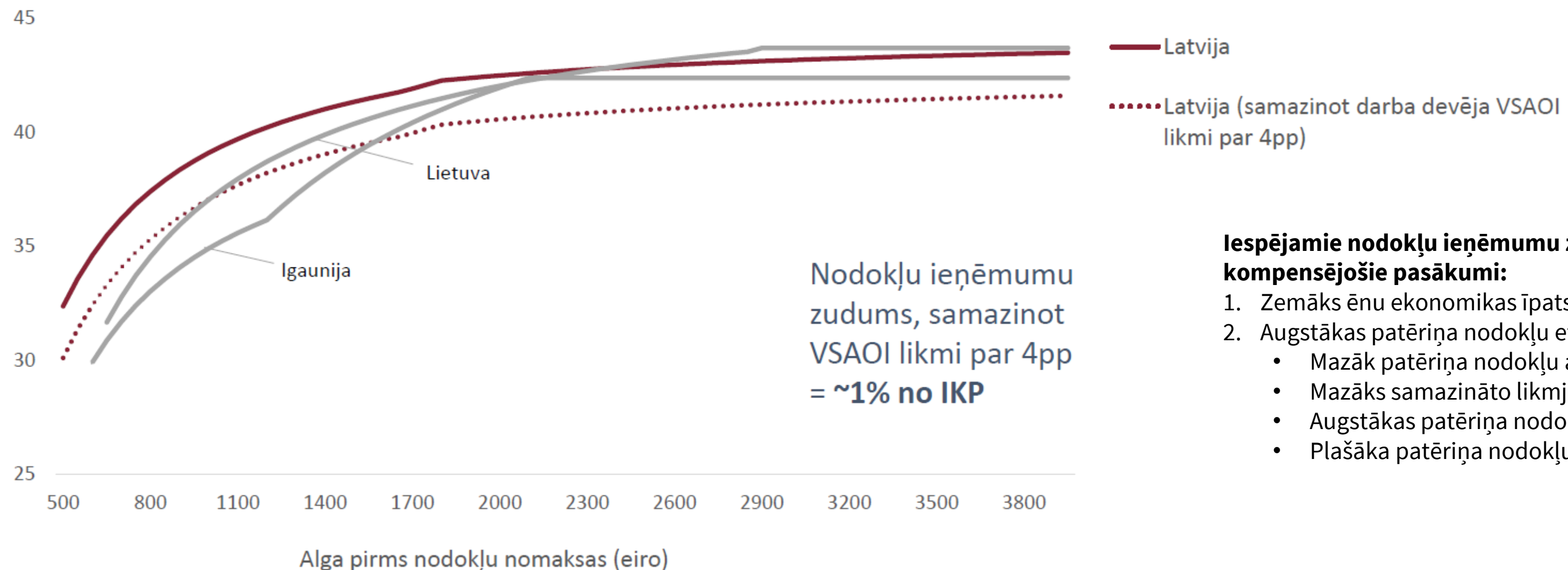
- **Konkurētspējīgas darba devēja izmaksas** (piemēram, darba nespējas lapu segums un ilgums, virsstundas, papildus nodokļu nepiemērošana mobilitātei, attālinātā darba izmaksām u.c.)
- Taisnīga un saprotama **IIN neapliekamo minimuma piemērošana** - aizstāt diferencēto ar fiksētu neapliekamo minimumu fiskāli neitrālā līmenī (ēnu ekonomikas mazināšana un vienkāršāka administrēšana)
- Vienkārša, taisnīga un sociāli atbildīga **mazo nodokļu režīmu konsolidēšana**
- Atjaunot sociālo un sadarbības **partneru iesaisti** pēc līdzšinējā formāta

**Ko mēs varam darīt nodokļu
konkurētspējas celšanai?**

DARBASPĒKA NODOKĻU KONKURĒTSPĒJA

VSAOI likmes samazināšana padarītu darbaspēka nodokļu slogu līdzīgu kaimiņvalstīm

Nodokļu slogs Baltijas valstīs 2021. gadā
(% no darbaspēka izmaksām; darba ņēmējiem bez apgādībā esošām personām)

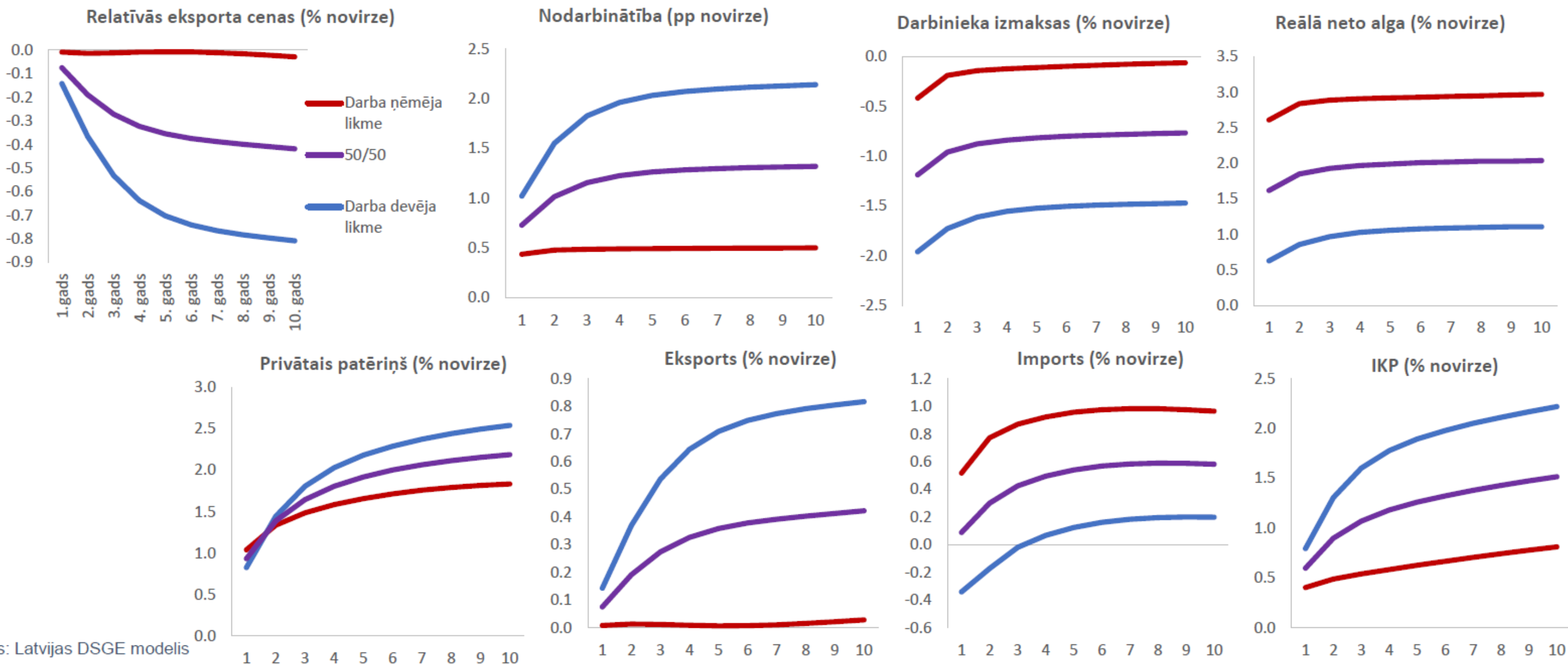


Iespējamie nodokļu ieņēmumu zudumu kompensējošie pasākumi:

1. Zemāks ēnu ekonomikas īpatsvars
2. Augstākas patēriņa nodokļu efektīvās likmes:
 - Mazāk patēriņa nodokļu atvieglojumu.
 - Mazāks samazināto likmju pielietojums.
 - Augstākas patēriņa nodokļu likmes.
 - Plašāka patēriņa nodokļu bāze.

Pozitīvais efekts lielāks, ja samazina darba devēja likmi

VSAOI likmes samazināšanas (par 4pp) ekonomiskā ietekme



Avots: Latvijas DSGE modelis

Avots: Latvijas Banka

Ministru kabineta 2020.gada 22.septembra lēmums

Lai nodrošinātu Latvijas starptautisko konkurētspēju un atbalstu strādājošiem, turpināt darbaspēka nodokļa sloga mazināšanu, izvērtējot ekonomiskās izaugsmes tendences, faktiskos nodokļu ieņēmumus, kā arī šo izmaiņu fiskālās ietekmes uz valsts un pašvaldību budžetiem.

Finanšu ministrijai, konsultējoties ar sociālajiem un sadarbības partneriem un Latvijas Banku, līdz 2021.gada 1.jūnijam iesniegt izskatīšanai Ministru kabinetā informatīvo ziņojumu par tālāku darbaspēka nodokļu sloga mazināšanu

īpaši mazo un vidējo algu saņēmēju grupā, primāri vērtējot iespēju pakāpeniski palielināt iedzīvotāju ienākuma nodokļa diferencētā neapliekamā minimuma apmēru līdz valstij noteiktās minimālās darba algas lielumam un iespēju mazināt valsts sociālās apdrošināšanas obligāto iemaksu (VSAOI) likmes. Gatavojot likumprojektu "Par valsts budžetu 2022.gadam" un likumprojektu "Par vidējā termiņa budžeta ietvaru 2022., 2023. un 2024.gadam" Ministru kabinets atbilstoši atbalstītajiem pasākumu priekšlikumiem darbaspēka nodokļa sloga mazināšanai paredz nepieciešamo finansējumu to īstenošanai, vienlaikus nodrošinot likumā noteikto fiskālo nosacījumu ievērošanu.

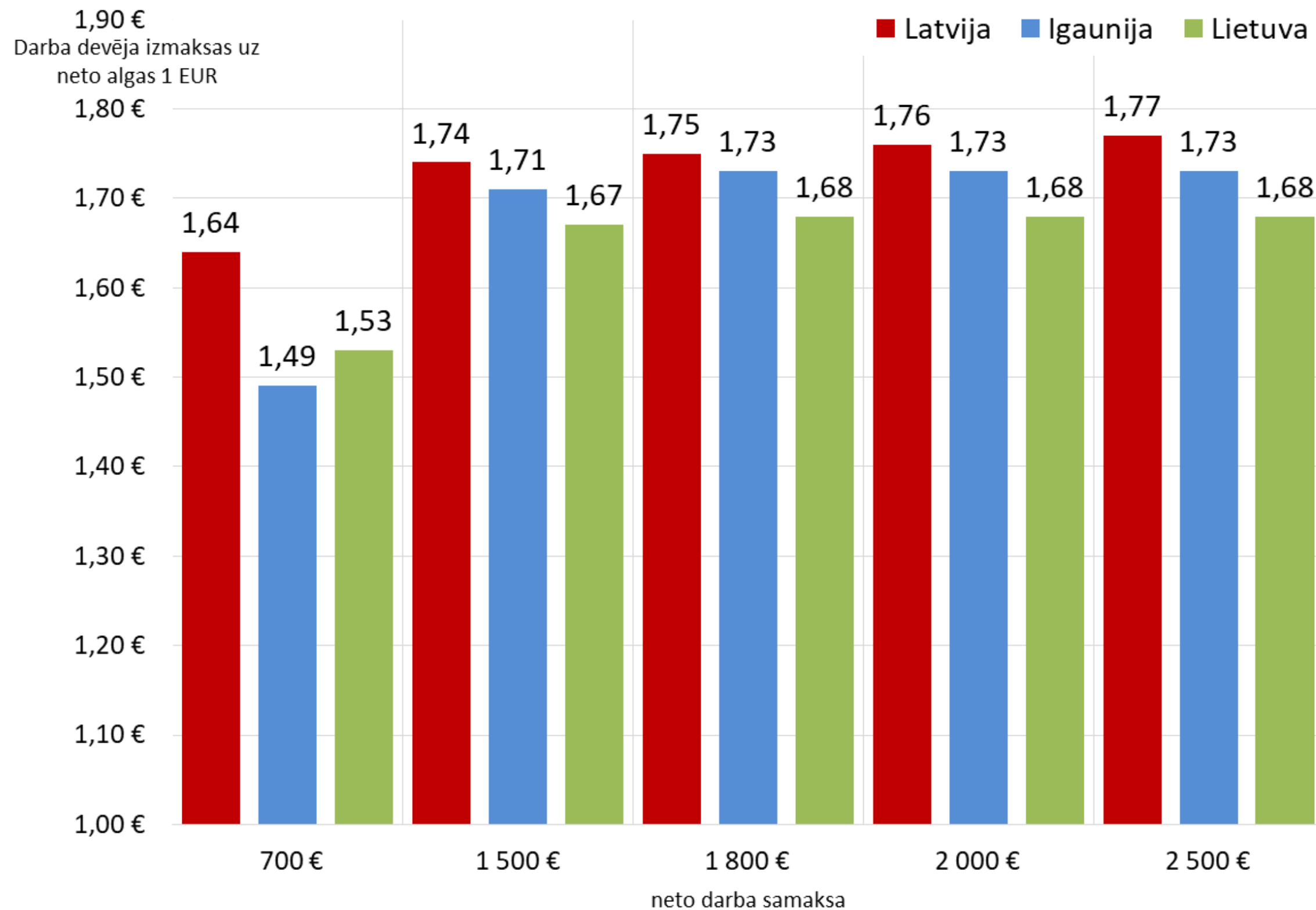
NODOKĻU POLITIKAS EVOLŪCIJA: DARBASPĒKA NODOKĻU KONKURĒTSPĒJA

Veicamās izmaiņas:

- Konkurētspējīgākie darbaspēka nodokļi Baltijā visos algu segmentos – definēt mērķi, termiņu, iespējamus soļus /rīkus tā sasniegšanai;
- Vienkāršota administrēšana (diferencētais neapliekamais minimums, trīs līmeņu progresivitāte);
- Ēnu ekonomikas ierobežošanas pasākumi

DARBASPĒKA NODOKĻU KONKURĒTSPĒJA

Darba devēja izmaksas uz 1 EUR (neto) Baltijas valstīs
atkarībā no mēneša neto darba samaksas



- Darba devēja izmaksas Latvijā ir lielākās starp Baltijas valstīm arī augstākos atalgojuma līmeņos

* 2021.gadā; nepiemērojot atvieglojumu par apgādībā esošajām personām

Avots:
LTRK un EY, 2021

**IV DARBASPĒKA
IZMAKSU
KONKURĒTSPĒJA**

NODOKĻU POLITIKAS EVOLŪCIJA: AR DARBA SPĒKU SAISTĪTĀS IZMAKSAS

Būtiski sekot līdzi pārējām papildus darbaspēka izmaksu konkurētspējai:

- Virsstundas , «slimības lapu» dienu skaits;
- Praktikantu un studentu stipendijas;
- Papildus darbaspēka nodokļi darbinieku augstākās izglītības, veselības apdrošināšanas, mobilitātes, izmitināšanas, ēdināšanas, un izdevumu limiti;
- Darbaspēka iesaiste, papildus nodokļu ieņēmumi - jauno vecāku pabalsti vienlaikus strādājot;
- Attālinātais darbs – ārvalstīs vai ārvalstniekiem Latvijā – vienota info par IIN, VSAOI, UIN, vīzas.

DARBA NESPĒJAS LAPU IZMAKSAS DARBA DEVĒJAM BALTIJĀ

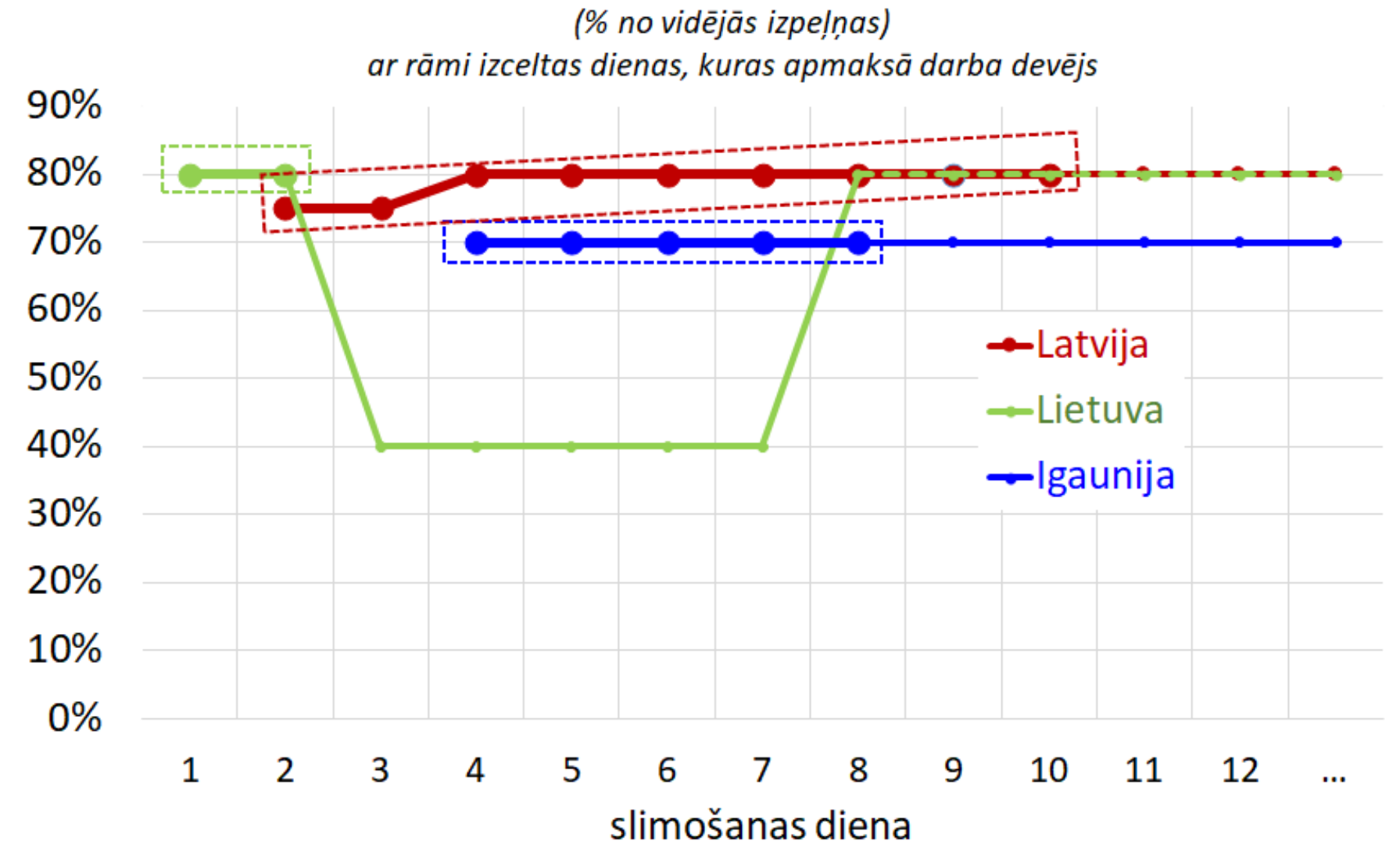
Latvija	Lietuva	Igaunija
Darba devējs pabalstu maksā līdz 10.dienai: 2.-3. diena – 75% 4.-10. diena – 80%	Darba devējs pabalstu maksā: 1.-2. diena – 80%	Darba devējs maksā: 4.-8. diena – 70%

Piedāvājums: Darba devējs slimības naudu izmaksā par laika periodu no 4. līdz 8. darbnespējas kalendāra dienai (ne mazāk kā 75 % apmērā no darba ņēmēja vidējās izpeļņas par 4. un 5. darbnespējas kalendāra dienu un ne mazāk kā 80 % apmērā no darba ņēmēja vidējās izpeļņas par laiku no 6. līdz 8. darbnespējas kalendāra dienai), bet VSAA slimības pabalstu maksā no 10.darbnespējas kalendāra dienas, līdz persona atgūst darbības, bet ne ilgāk par 26 nedēļām.

Slimības dienu apmaksā darbiniekam



Slimošanas apmaksā darbiniekam



Latvijā darba devēji uzņemas garāku slimības perioda apmaksu saviem darbiniekiem nekā pārējās Baltijas valstīs. Darbinieku slimošana Latvijā darba devējiem uzliek lielāku finansiālu nastu nekā Lietuvā un Igaunijā. Kaimiņvalstīs pastāvošā sistēma darbiniekus motivē ātrāk izveseļoties un atgriezties darbā.

VIRSSTUNDU IZMAKSAS DARBA DEVĒJAM BALTIJĀ

Latvija	Lietuva	Igaunija
<p>Piemaksa ne mazāk kā 100% apmērā no stundas vai dienas algas likmes</p> <p>Ne mazāk kā 50% ģenerālvienošanās nozarēs, kur alga noteikta vismaz 50% vairāk nekā valstī noteiktā minimālā alga</p>	<p>Piemaksa 50% apmērā attiecībā pret normālo darba samaksu</p>	<p>Piemaksa 50% apmērā attiecībā pret normālo darba samaksu</p>

Piedāvājums: Pilnveidot tiesisko regulējumu, lai Latvijā izveidotu ar pārējām Baltijas valstīm konkurētspējīgu virsstundu apmaksas kārtību. Lai to panāktu, precizējama Darba likuma 68. panta pirmā daļa, divās vietās skaitli “100” aizstājot ar skaitli “50”.

PAPILDUS DARBASPĒKA NODOKĻI PAR VESELĪBAS APDROŠINĀŠANU – LIMITS

Paaugstināt likuma „Par iedzīvotāju ienākuma nodokli” 8.panta piektajā daļā noteikto apdrošināšanas prēmijas limitu, piesaistot to minimālajai mēneša algai, kas reizināta ar koeficientu 1,2

Izteikt Valsts un pašvaldību institūciju amatpersonu un darbinieku atlīdzības likuma 37.panta (2) daļas otrajā teikumā vārdu “pusi” ar cipariem “70%”

- Ar IIN neapliek apdrošināšanas prēmiju iemaksas par darbinieku veselības, nelaimes gadījumu un/vai dzīvības apdrošināšanu bez uzkrājuma, kas nepārsniedz 10% no apdrošinātā (darbinieka) gada bruto algas, bet ne vairāk kā **EUR 426,86**. Šis nemainīgais limits ir spēkā vairāk kā 14 gadus – kopš 2007.gada 1.janvāra.
- Saskaņā ar Valsts un pašvaldību institūciju amatpersonu un darbinieku atlīdzības likuma 37.panta (2) daļu šo iestāžu amatpersonu (darbinieku) veselības apdrošināšanas prēmija nedrīkst pārsniegt pusi no iepriekš minētā limita (213,43 eiro).
- No 2005.-2020.gadam cenas veselības aprūpes jomā ir pieaugušas kopumā par 79% (vidēji 5,3% gadā), t.sk. medicīniskie produkti, aparatūra, iekārtas +37% , ambulatorie pakalpojumi +187,5% , slimnīcu pakalpojumi +115%

DARBA DEVĒJA IZDEVUMI PAR ATTĀLINĀTO DARBU

Caurlūkot šobrīd likumā “Par iedzīvotāju ienākuma nodokli” noteikto konstrukciju un likmes darbinieku attālinātā darba izdevumu apmaksai, kas šobrīd paredzēta likuma “Par iedzīvotāju ienākuma nodokli” Pārejas noteikumu 159. un 160. punktos.

Šobrīd normatīvajos aktos nostiprinātā izdevumu atlīdzināšanas konstrukcija (atbrīvojuma normas iekļaušana likuma pārejas noteikumos), ne limiti neatbilst ne darba organizācijas formai, kas mainījusies Covid-19 krīzes laikā, ne kopējam valsts ekonomiskās aktivitātes pieaugumam.

DARBA DEVĒJA IZDEVUMI PAR ĒDINĀŠANU, TRANSPORTU UN IZMITINĀŠANU

Likumā “Par iedzīvotāju ienākuma nodokli” noteiktie limiti darbinieku ēdināšanai (IIN likuma 15.pants), transportam un izmitināšanai, kurus neapliek ar nodokli, ir caurlūkojami un pielāgojami aktuālajai darba tirgus un valsts ekonomiskajai situācijai.

AUGSTĀKĀS UN PROFESIONĀLAS IZGLĪTĪBAS APMAKSA

Papildus darba spēka nodokļu nepiemērošana Augstākās un profesionālas izglītības apmaksai

Spēkā esošā redakcija IIN likuma 8.panta otrā daļa un MK noteikumi

18.² Piemērojot likuma 8. panta otro daļu, ienākumi, par kuriem nav jāmaksā algas nodoklis, ir šādi:

- 18.² 3. darba devēja segtie izdevumi:
- 18.² 3.1. par darbinieka apmācību, lai iegūtu, uzlabotu vai paplašinātu darbā, profesijā, amatā vai arodā nepieciešamās iemaņas un zināšanas (~~izņemot vispārējās izglītības iegūšanu un augstākās izglītības iegūšanu~~);
- 18.² 3.2. par darbinieka profesionālās sagatavotības paaugstināšanuursos un semināros;

PRIEKŠLIKUMI PRAKTIKANTU APMAKSAS KĀRTĪBĀ PROFESIONĀLAJĀ UN AUGSTĀKAJĀ IZGLĪTĪBĀ

Profesionālā izglītība		Augstākā izglītība	
Prakses	DVB mācības	Prakses	DVB mācības
<ul style="list-style-type: none"> • leviest iespēju praktikantam izmaksāt stipendiju, kas līdz 418 EUR* mēnesī netiek aplikts ar nodokli 	<ul style="list-style-type: none"> • Paaugstināt esošo stipendijas apmēru, kas līdz 418 EUR* mēnesī netiek aplikts ar nodokli 	<ul style="list-style-type: none"> • leviest iespēju praktikantam izmaksāt stipendiju, kas līdz 585 EUR* mēnesī netiek aplikts ar nodokli 	<ul style="list-style-type: none"> • Uzsākt DVB mācību ieviešanu augstākajā izglītībā • leviest iespēju praktikantam izmaksāt stipendiju, kas līdz 585 EUR* mēnesī netiek aplikts ar nodokli
*418 EUR ir minimālā alga (500 EUR) bez IIN un darba ņēmēja VSAOI		*585 EUR ir 1.5 x minimālā alga (750 EUR) bez IIN un darba ņēmēja VSAOI	

ĀRVALSTU UN ĀRVALSTNIEKU ATTĀLINĀTAIS DARBS

I Nepieciešams vienots materiāls/ skaidrojums par:

- Ārvalstnieku attālinātais darbs Latvijā (darba vieta ārvalstīs)
- Latvijas rezidentu attālinātais darbs no ārvalstīm (EU, vai 3.valstis) regulējumu:
 - sociālā apdrošināšana
 - rezidences valsts
 - ienākuma nodoklis
 - UIN pastāvīgā pārstāvniecība darba devējam
 - Nodokļu konvencijas
 - vīzas, nodarbinātības prasības

II Priekšlikumi starpvalstu attālinātā darba piesaistei LV (rezidence un/vai ārvalstu darbinieki

V PAR MINIMĀLO VSAOI SISTĒMU

Par minimālā VSAOI objekta ieviešanas termiņa pārcelšanu

- 1. pārcelt** minimālo VSAOI ieviešanas termiņu no 2021.gada 1.jūlija uz 2022.gada 1.jūliju un nodrošināt pakāpenisku ieviešanu līdz 2023.gada 1.jūlijam;
- 2. noteikt**, ka no 2022.gada jūlija minimālais VSAOI objekts ir **puse no valstī noteiktās minimālās darba algas**, bet no 2023.gada 1.jūlija minimālais VSAOI objekts būtu nosakāms valstī noteiktās minimālās darba algas apjumā, **iesaistot solidārajā atbildībā arī darba ņēmējus**;
- 3. noteikt**, ka periodā no 2022.gada 1.jūlija līdz 2023.gada 1.jūlijam atbildība par minimālās VSAOI veikšanu ir darba devējam. Savukārt no 2023.gada 1.jūlija atbildība ir solidāra ar darba ņēmēju. Tas nozīmē, ka gadījumā, ja VSAOI iemaksu objekts nerasniedz valstī noteikto minimālo algu, tad **starpību ir pienākums segt darba ņēmējam**. LDDK ieskatā šādi tiks būtiski stiprināta pašu darba ņēmēju atbildība un iesaiste sociālās apdrošināšanas pakalpojumu apjoma veidošanā.

VI MAZO NODOKĻU KONSOLIDĀCIJA

PRIEKŠLIKUMI MAZĀS UZŅĒMĒJDARBĪBAS NODOKĻU REGULĒJUMAM

Mikrouzņēmumu nodokļa (MUN) maksātāji

MUN ļaut veidot kā SIA, lai nodalītu personisko atbildību

Samazināt nodokļa likmes sliekšni atkarībā no apgrozījuma:

- līdz apgrozījumam 30 000 eur gadā – likme 25%
- no 30 000 eur gadā līdz 40 000 eur gadā – likme 40%

Atļaujama vienkāršā (fiziskām personām) vai divkāršā ieraksta grāmatvedība (SIA)

Neatņemt atvieglojumus par apgādībā esošām personām tiem, kas paralēli mikrouzņēmumam ir nodarināti arī vispārējā režīmā

Paredzēt iespēju uzrādīt/ iesniegt pamatdarba vietā algas nodokļa grāmatiņu ar uzrādītām apgādājamām personām

Patentmaksa

Paplašināt regulējumu ar citām grupām, kuras vispārējā režīmā nevar strādāt ar maksimālu intensitāti. Piemēram, persona, kura kopj bērnu ar invaliditāti.

Autoratlīdzības režīms

Nepieciešams precizēt/ievieš autordarba definīciju Autortiesību likumā

Paredzēt izņēmumu tām autoratlīdzībām, kuras nav regulāras un tās saņem persona, kura ir nodarbināta citur un pēdējo 6 mēnešu laikā vidēji mēnesī saņem vismaz 1,5 minimālo algu vispārējā režīmā, izmaksas brīdī nomaksājot tikai IIN 25% apmērā.

Saimnieciskās darbības veicēji

Ievieš izņēmumu sliekšni (neatskaitot izdevumus), piemēram, 1200 eur / gadā, līdz kuram saņemot izņēmumus nav jāmaksā nodokļi, ja tie nav regulāri un par tiem ir paziņots VID, iesniedzot gada deklarāciju.

PATENTMAKSAS

Pārsvarā amatnieki

Patentmaksas maksātāju režīma regulējuma maiņu uzņēmēju organizācijas kopumā atbalsta (piemērojamas tikai pensionāriem un invalīdiem).

Tai pat laikā izsaka sekojošu priekšlikumu: paplašināt arī ar citām grupām, kuras nevar ar maksimālu intensitāti strādāt vispārējā režīmā. Piemēram, persona, kura kopj bērnu ar invaliditāti.

AUTORATLĪDZĪBAS NO 2022.GADA 1. JANVĀRA

Rodošo profesiju pārstāvji, t.sk. mākslinieki, IT speciālisti

(Autoratlīdzību maksātāju skaits 2020.gadā ~35.5 tūkstoši)

Autordarba definīcija (Autortiesību likuma 1.pants: autors; darbs) - Nepieciešami grozījumi definīcijām – tas jāveic Kultūras ministrijai

Nodarbinātības veidi	Piezīmes	Procentu likmes	Izdevumu normas
<p>1.Autors – pašnodarbinātā persona (nav citur nodarbināts)</p> <p>Reģistrējas kā saimnieciskās darbības veicēji, izvēloties maksāt IIN vispārējā kārtībā</p> <p>* Nepieciešams precizēt/ieviest autordarba definīciju Autortiesību likumā</p>		<p>IIN 20% vai 23%, ja ienākumi pārsniedz 20 004 eur gadā, vai 31 % virs 62 800 eur gadā</p> <p>VSAOI - pēc minimālā VSAOI principa: <u>No 01.01.2022. līdz 31.12.2022.</u>, ja ienākumi nerasniedz valstī noteikto min. algas apmēru, tad VSAOI – ½ no min. algas. <u>Pēc 01.01.2023.</u> VSAOI no minimālās algas</p>	<p>Ja persona reģistrējusies kā autors – drīkst piemērot izdevumu normas:</p> <p>25% vai 50% atkarībā no autordarba veida (tipa)</p>
<p>2.Autors - pašnodarbinātā persona – MUN maksātājs</p> <p>Reģistrējas kā saimnieciskās darbības veicējs, izvēloties maksāt MUN</p> <p>* Nepieciešams precizēt/ieviest autordarba definīciju Autortiesību likumā</p>	<p>Nodokli no apgrozījuma maksā pats autors.</p>	<p>Likme ietver IIN/VSAOI kā MUN:</p> <p>Līdz apgrozījumam 30 000 eur gadā – likme 25% No 30 000 eur gadā līdz 40 000 eur gadā– likme 40%</p> <p>VSAOI - pēc minimālā VSAOI principa (ja netiek sasniegts no MUN): <u>No 01.01.2022. līdz 31.12.2022.</u>, ja ienākumi nerasniedz valstī noteikto min. algas apmēru, tad VSAOI – ½ no min. algas. <u>Pēc 01.01.2023.</u> VSAOI no minimālās algas</p>	<p>Izdevumu normas nav.</p>

AUTORATLĪDZĪBAS NO 2022.GADA 1. JANVĀRA

Nodarbinātības veidi	Piezīmes	Procentu likmes	Izdevumu normas
<p>3. Autors <u>nav pašnodarbinātā persona, nav līgums reģistrēts VID</u></p> <p>Nav reģistrējis saimniecisko darbību – pielīdzināms darbam uz uzņēmuma līguma pamata un <u>nav līgums īpaši pierēģistrēts VID</u></p>	<p>Ja persona nav reģistrēta kā saimnieciskās darbības veicējs – nodokļus maksā pasūtītājs (komercsabiedrība vai iestāde)</p>	<p>Ienākums pielīdzināms darba ņēmējam – nodokļi vispārējā kārtībā VSAOI 34,09% un IIN 20% vai 23%, ja ienākumi pārsniedz 20 004 eur gadā, vai 31 % virs 62 800 eur gadā</p>	<p>Izdevumu normas nav.</p>
<p>4. Autors <u>nav pašnodarbinātā persona, līgums ir reģistrēts VID</u></p> <p>Autors – nav reģistrēts kā saimnieciskās darbības veicējs, bet pēdējo 6 mēnešu laikā vidēji saņem vismaz 1.5 minimālo algu vispārējā režīmā pamata darba vietā - tādā gadījumā autoram ir tiesības reģistrēt līgumu VID līdzīgi kā dzīvokļa īres līgumu (izmaksātājs no ienākuma ieturēs fiksētu IIN izmaksas brīdī). Statusu pārbauda VID līguma reģistrācijas brīdī.</p>	<p>Nereģistrētiem saimnieciskās darbības veicējiem un neregulāriem darbiem, nepieciešams pierēģistrēt līgumu VID tāpat kā dzīvokļu īres gadījumā.</p>	<p>Izmaksātājs ietur izmaksas brīdī fiksētu likmi IIN – 25% apmērā, (VSAOI papildus nav, jo citur tiek saņemta alga vismaz 1.5 minimālo algu apmērā no kuras tiek nomaksāts VSAOI) *nepieciešams noteikt neregularitāti</p>	<p>Izdevumu normas nav.</p>
<p>5. Autoriem saistībā ar (AKKA/LAA)</p> <p>Autori, kas saņem tikai kolektīvā pārvaldījuma organizāciju maksājumus</p>	<p>Nav nepieciešamas izmaiņas, bet nepieciešams precizēt/ieviest autordarba definīciju Autortiesību likumā</p>	<p>IIN 20% vai 23%, ja ienākumi pārsniedz 20 004 eur gadā, vai 31 % virs 62 800 eur gadā Kolektīvā pārvaldījuma organizācijas neveic arī 5% obligātās iemaksas pensiju apdrošināšanai</p>	<p>25% vai 50% atkarībā no autordarba veida (tipa)</p>

SAIMNIECISKĀS DARBĪBAS VEICĒJS NO 2022.GADA 1.JANVĀRA

Pamatā ražotāji, starpniecības pakalpojumu sniedzēji.

Gidi, skaistumkopšanas speciālisti, celtnieki, būvnieki, amatnieki, ārstniecības personas (līgums ar NVD)

	Piezīmes	Nodokļu likmes	Nodarbina citu personu	Izdevumu norma
1. Maza, neregistrējama darbība - neapliekams ienākums max līdz 1200 eur/gadā (neatskaitot izdevumus)	Ir tiesības neregistrēties kā nodokļu maksātājam/saimnieciskās darbības veicējam, bet ir deklarē VID ienākumus kā neapliekamus	Deklarē gada ienākumus, ja apgrozījums līdz 1200 eur/gadā., nepiemēro ne IIN, ne VSAOI.	Nav nodarbinātas personas	Nav izdevumu normas. Izdevumus nevar atskaitīt.
2. Reģistrējies saimnieciskās darbības veicējs/pašnodarbinātais – ienākumi sasniedz vai nesasniedz valstī noteikto minimālo algu un nav vienlaicīgi nodarbināts kā darba ņēmējs	Ja saimnieciskās darbības veicējs, kurš nav vienlaikus darba ņēmējs, prognozē, ka saimnieciskās darbības ienākums nerasnē 1500 eur ceturksnī, tad persona iesniedz EDS iesniegumu par nākamā ceturkšņa plānotajiem ienākumiem	<u>No 01.01.2021. līdz 31.12.2021.</u> Maksā 10% VSAOI pensijas apdrošināšanai no faktiskā ienākuma. (pārejas periods – esošais režīms) No 2022.gada 1.janvāra - piemēro līdzīgi kā vispārējā režīmā – 2022.gadā min VSAOI no ½ no minimālās algas, no 2023.gada – min. VSAOI no vismaz minimālā algas (piemērojot min. VSAOI noteiktos izņēmumus) + obligāti jāmaksā VSAOI 10% no pārsnieguma summas (summas no kuras netiek maksāts pilnais VSAOI)	Drīkst nodarbināt citu personu līdzvērtīgi kā vispārējā režīmā. Ne vairāk kā 5 darbinieki (maksājot vismaz minimālās sociālās iemaksas)	Ieņēmumi mīnus izdevumi (max 80% ar izņēmumiem – kā šobrīd). Saimnieciskās darbības ieņēmumu - izdevumu žurnāls jākārto katru mēnesi. VSAOI atskaites 1x mēnesī (vienota gan pašu pašnodarbināto, gan par darbiniekiem)

SAIMNIECISKĀS DARBĪBAS VEICĒJS NO 2022.GADA 1.JANVĀRA

	Piezīmes	Nodokļu likmes	Nodarbina citu personu	Izdevumu norma
<p>3.Registrējies saimnieciskās darbības veicējs – ienākumi nesasniedz valstī noteikto minimālo algu un ir vienlaicīgi nodarbināts arī vispārējā režīmā – t.i. minimālās VSAOI iemaksas tiek nodrošinātas</p>	<p>Svarīgi, lai kopējie ieņēmumi sasniedz valsts noteikto minimālo algu. Pašas personas atbildība to nodrošināt. Nosakāma personas atbildība par nodokļu nomaksu.</p>	<p><u>No 01.01.2021. līdz 31.12.2021.</u> Maksā 10% VSAOI pensijas apdrošināšanai no faktiskā ienākuma. (pārejas periods jeb esošais režīms)</p> <p>No 2022.gada 1.janvāra - minimālās VSAOI tiek nomaksātas jau vispārējā režīmā (ne mazāk kā ½ no minimālās algas maksā darba devējs, no 2023.g. otru pusi darbinieks – tādēļ nav papildus minimālās VSAOI iemaksas šajā režīmā (brīva izvēle)</p> <p>+ obligāti jāmaksā VSAOI 10% no summas no kuras netiek maksāts pilnais VSAOI</p>	<p>Drīkst nodarbināt citu personu līdzvērtīgi kā vispārējā režīmā. Ne vairāk kā 5 darbinieki (maksājot vismaz minimālās sociālās iemaksas).</p>	<p>Ieņēmumi mīnus izdevumi (max 80% ar izņēmumiem – kā šobrīd). Saimnieciskās darbības ieņēmumu - izdevumu žurnāls jākārto katru mēnesi. VSAOI atskaites 1x mēnesī (vienota gan par pašu pašnodarbināto, gan par darbiniekiem)</p>



Paldies par uzmanību!