



# **Aktuālais makroekonomiskās attīstības scenārijs, tā ietekme uz konsolidētā kopbudžeta novērtējumu**

2010. gada 8. septembris

# **Makroekonomiskās attīstības scenārijs 2010. – 2013. gads**

# Iekšzemes kopprodukts

faktiskajās cenās, milj. Ls

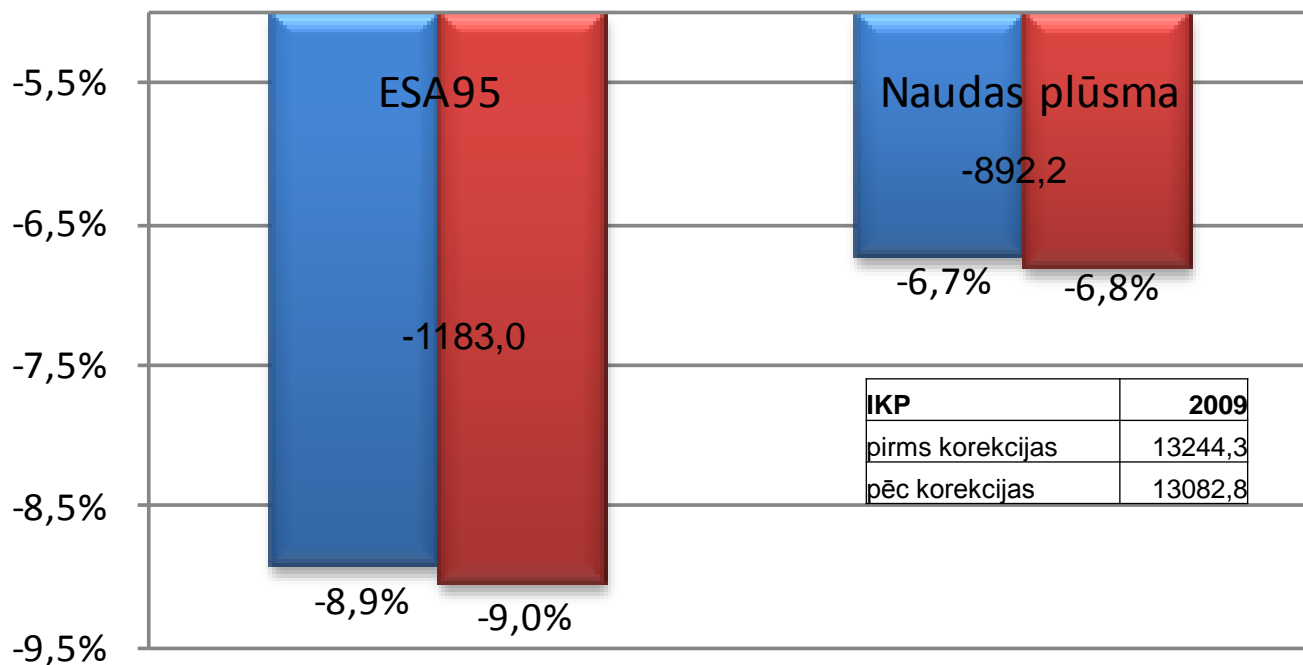


	2008	2009	2010	2011	2012	2013
<b>IKP faktiskajās cenās, 31.05.10 scenārijs</b>	16274,5	13244,3	12213,6	12563,0	13156,4	13818,6
<b>IKP faktiskajās cenās, pēc vēsturisko datu korekcijām (31.05.10)</b>	16188,2	13082,8	12058,7	12406,0	12993,5	13649,6
<b>Statistiskās korekcijas ietekme uz faktisko IKP</b>	-86,3	-161,5	-154,9	-157,0	-162,9	-169,0
<b>Izmaiņas procentos</b>	-0,5%	-1,2%	-1,3%	-1,3%	-1,2%	-1,2%

# 2009.gada konsolidētā kopbudžeta deficīta izmaiņas, % no IKP (milj.Ls)



(Pēc CSP vēsturisko datu korekcijas)

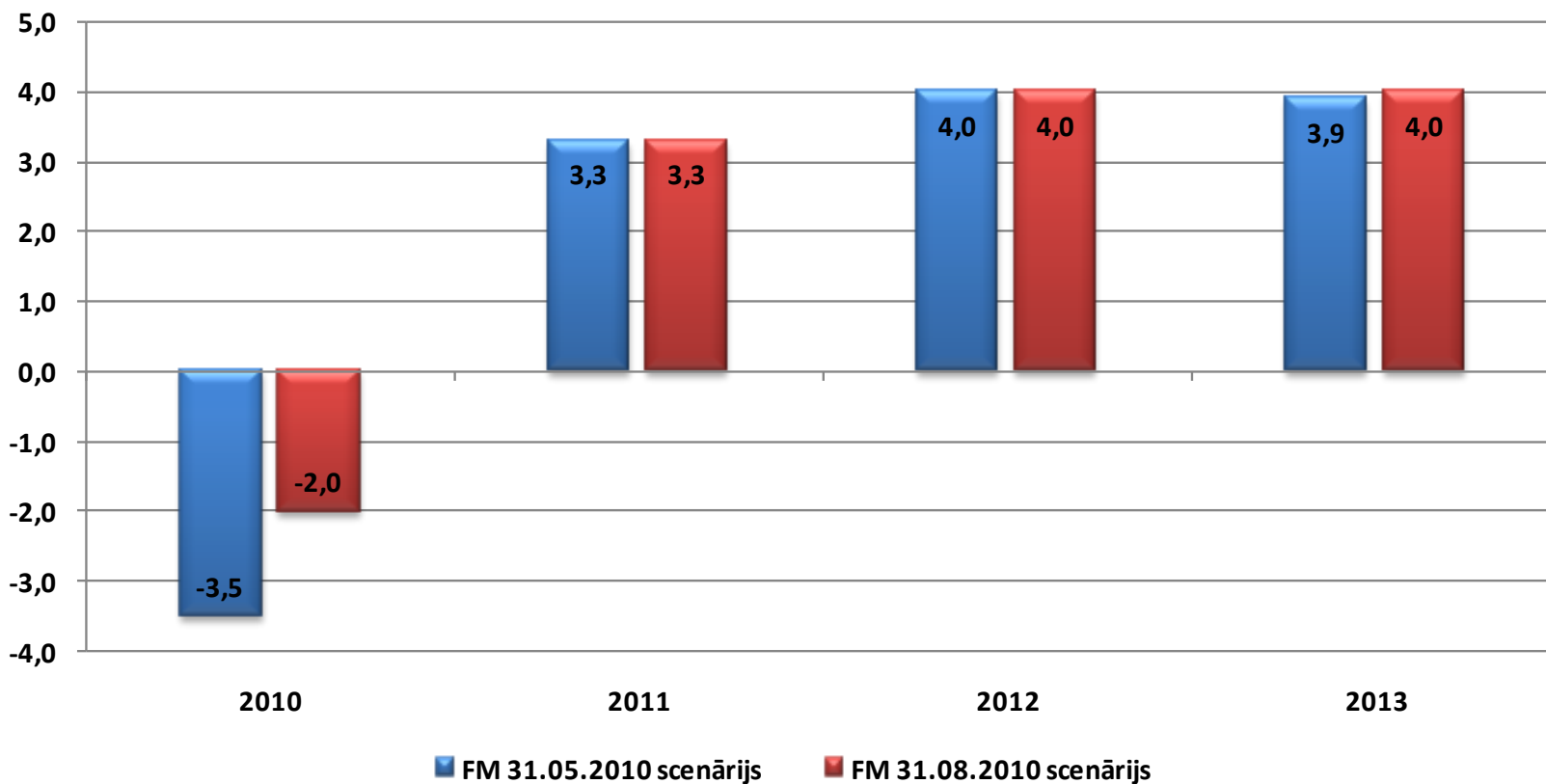


IKP	2009
pirms korekcijas	13244,3
pēc korekcijas	13082,8

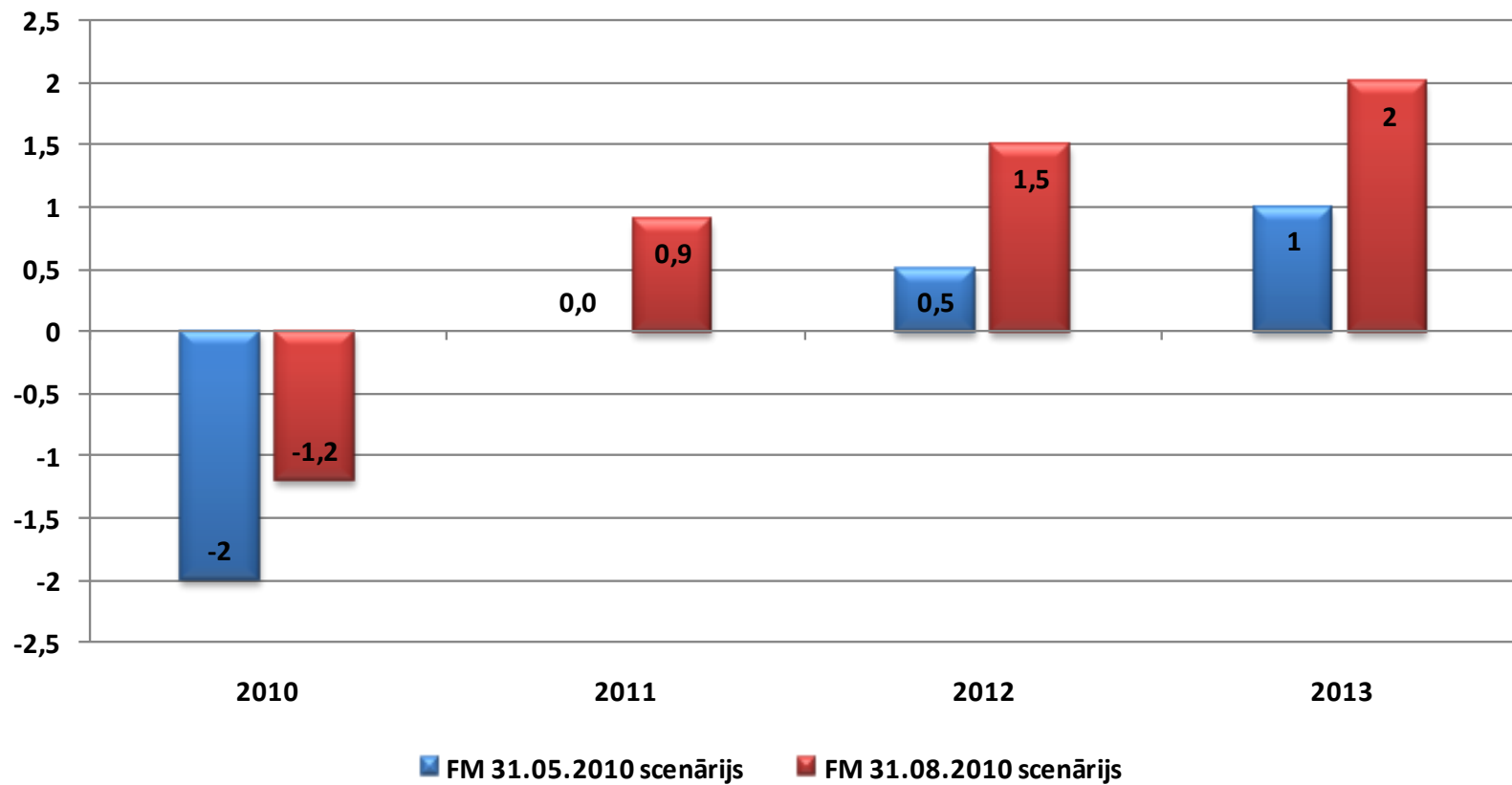
■ pirms IKP korekcijas    ■ pēc IKP korekcijas

# Iekšzemes kopprodukta izmaiņas

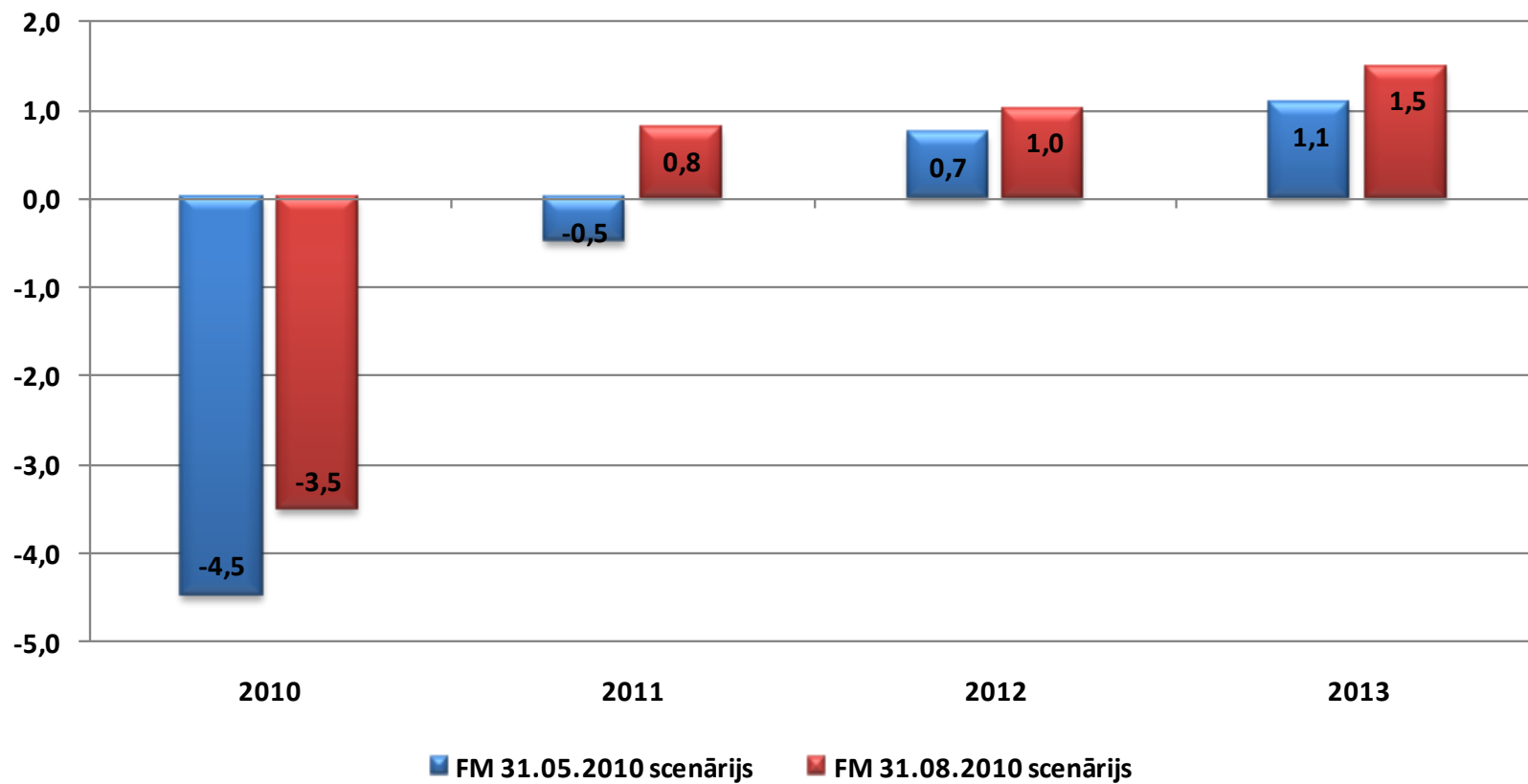
salīdzināmajās cenās, %



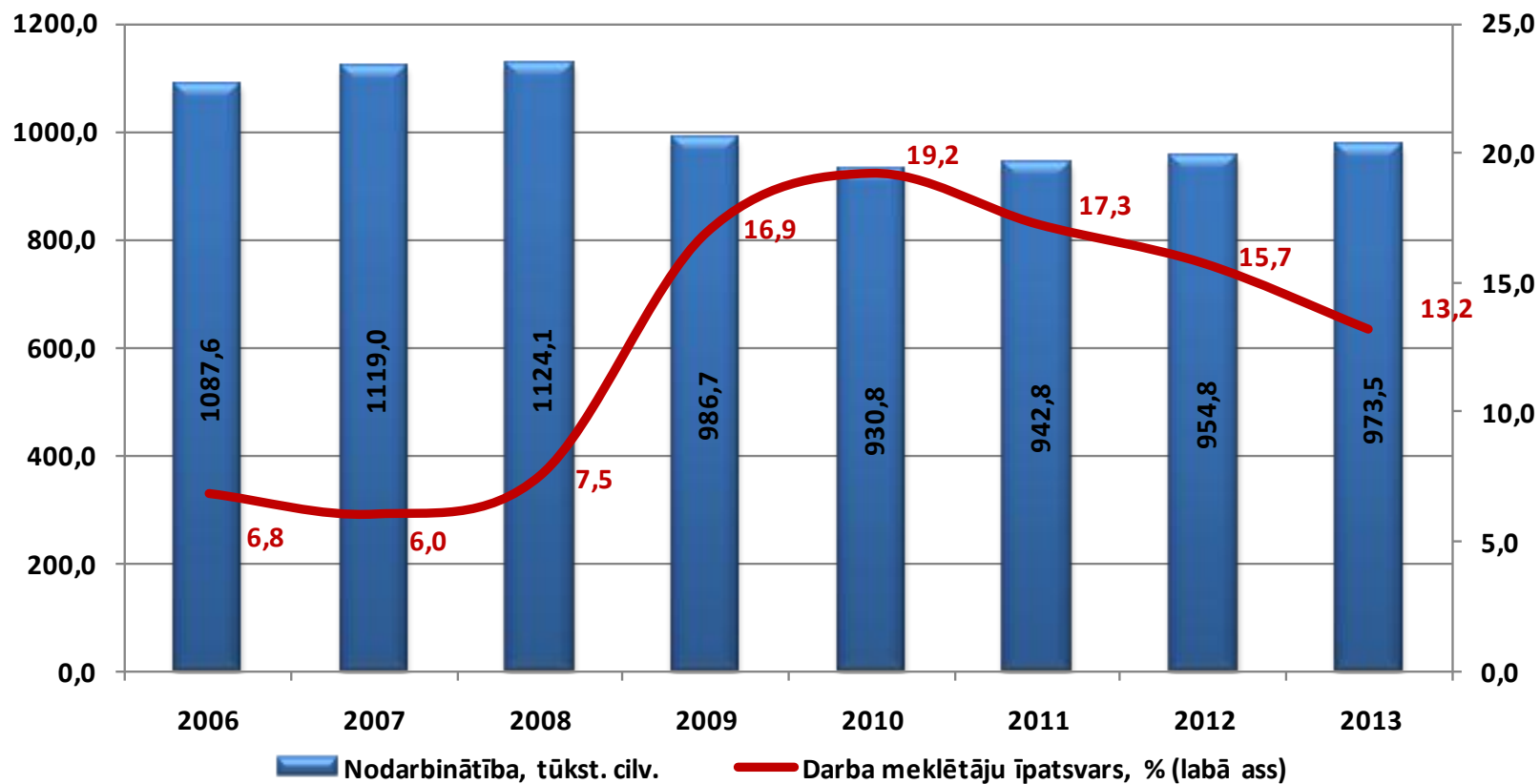
# Patēriņa cenu izmaiņas, %



# IKP deflatora izmaiņas, %



# Darba tirgus rādītāji



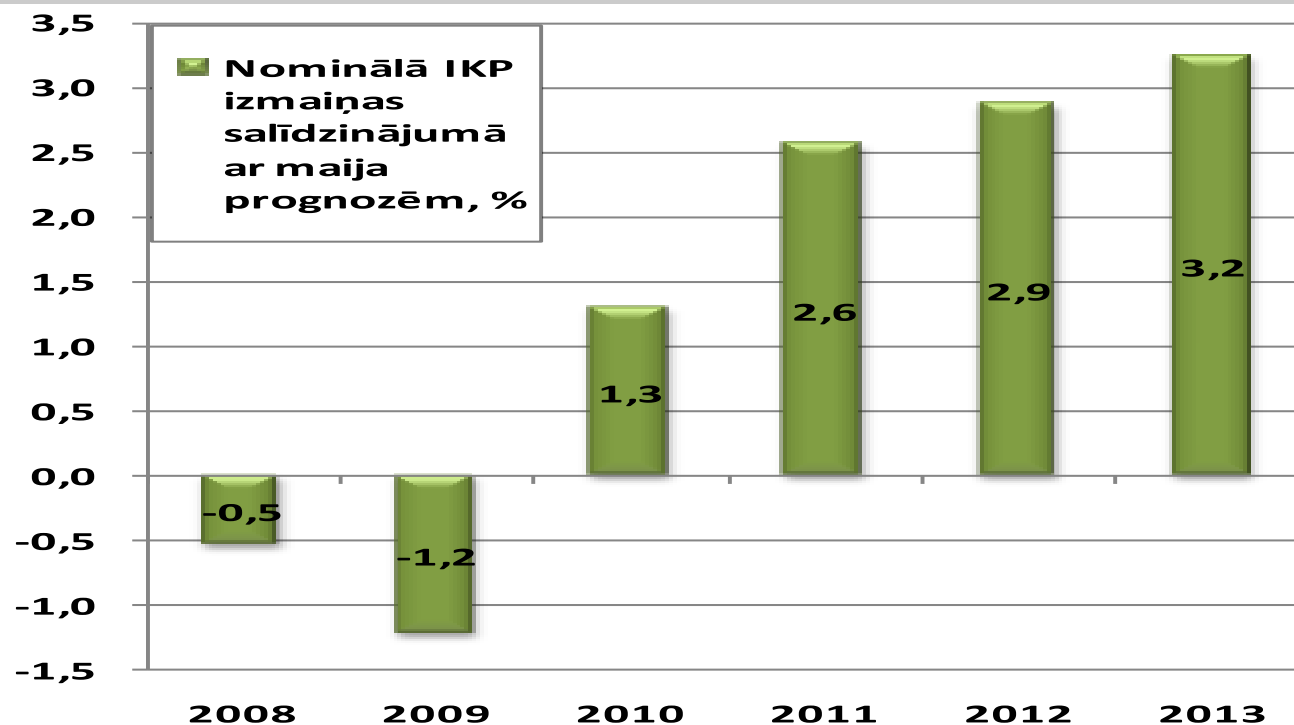
# Iekšzemes kopprodukts

faktiskajās cenās, milj, Ls



	2008	2009	2010	2011	2012	2013
<b>IKP faktiskajās cenās, 31.05.10 scenārijs</b>	16274,5	13244,3	12213,6	12563,0	13156,4	13818,6
<b>IKP faktiskajās cenās 31.08.2010</b>	16188,2	13082,8	12372,0	12884,5	13534,2	14266,5
<b>Izmaiņas prognozēs, ņemot vērā vēsturisko datu korekciju</b>	-86,3	-161,5	158,4	321,5	377,8	447,9
<b>Izmaiņas procentos</b>	-0,5%	-1,2%	1,3%	2,6%	2,9%	3,2%

# 2008. - 2013. gada IKP novērtējuma izmaiņas pret maija scenāriju



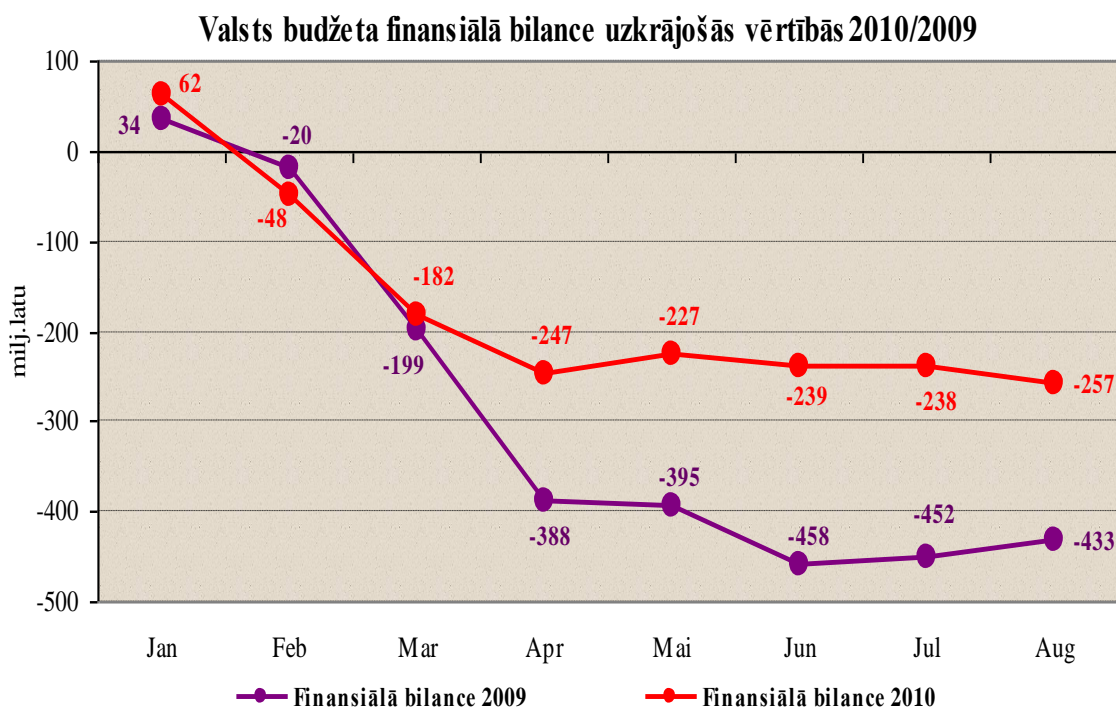
Aktuālais IKP, milj. Ls	2008	2009	2010	2011	2012	2013
	16 188,2	13 082,8	12 372,0	12 884,5	13 534,2	14 266,5

**Scenārija ietekme uz 2010.gada  
konsolidētā kopbudžeta  
novērtējumu**

# Valsts konsolidētā budžeta izpilde 2010.gada 8 mēnešos, milj. Ls (I)



## Salīdzinājumā ar 2009. gada attiecīgo periodu



- Valsts konsolidētā budžeta deficīts (salīdzinot pret iepriekšējo gadu) samazinājies par 176 milj. Ls jeb 40%;

- Pamatdarbības izdevumi 2010.gadā tiek izlietoti atbilstoši plānotajam;

- Ar ES fondu apguvi saistītie izdevumi atpaliek no plānotā, tādējādi veidojot 8 mēnešu budžeta izpildi ievērojami labāku par prognozēto.

Valsts konsolidētais budžets	milj. Ls	% no IKP*
8 mēn. 2009	-433	-3,3%
8 mēn. 2010	-257	-2,0%

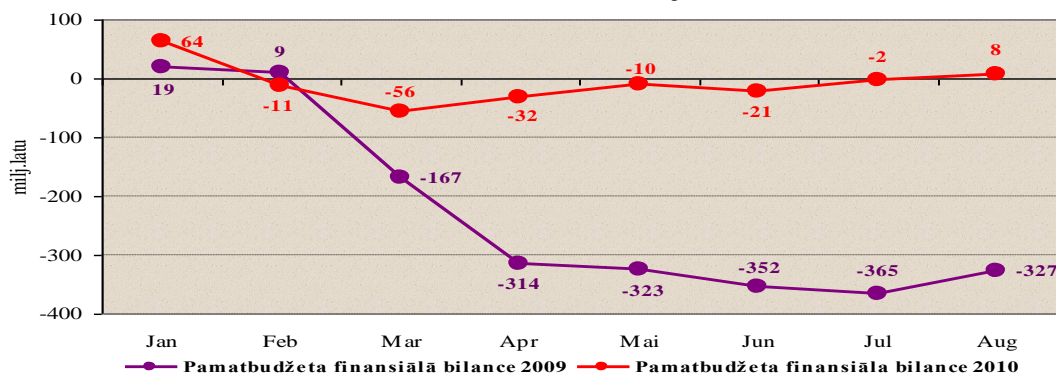
\*aktuālais IKP novērtējums

# Valsts konsolidētā budžeta izpilde 2010.gada 8 mēnešos, milj. Ls (II)



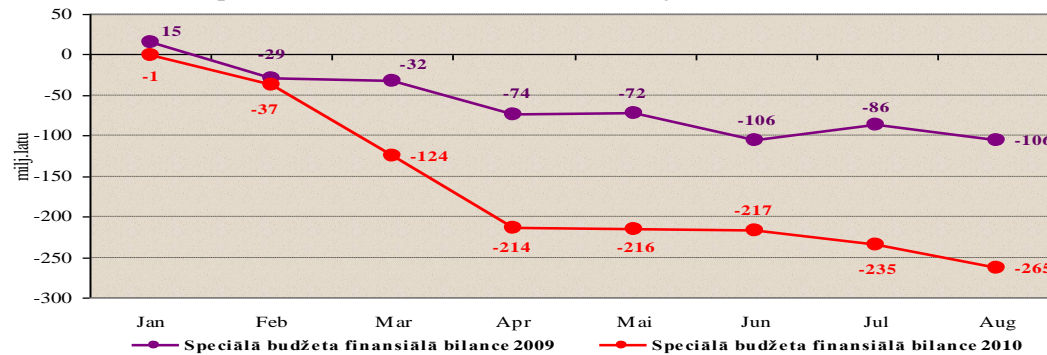
## Salīdzinājumā ar 2009. gada attiecīgo periodu

Pamatbudžeta finansiālā bilance uzkrājošās vērtībās 2010/2009



Valsts pamatbudžets	milj. Ls	% no IKP*
8 mēn. 2009	-326,2	-2,5%
8 mēn. 2010	7,9	0,1%

Speciālā budžeta finansiālā bilance uzkrājošās vērtībās 2010/2009



Valsts speciālais budžets	milj. Ls	% no IKP*
8 mēn. 2009	-105,6	-0,8%
8 mēn. 2010	-265,0	-2,1%

\*aktuālais IKP novērtējums

# 2010.gada konsolidētā kopbudžeta aktuālais NOVĒRTĒJUMS (I)



Novērtējuma mērķiem izmantoti sekojoši pieņēmumi:

## Ieņēmumu daļā:

- 2010. gada 7 mēnešu fakts, operatīvie augusta valsts budžeta izpildes dati;
- Ārvalstu finanšu palīdzības ieņēmumi saskaņā ar FM aktuālo novērtējumu;
- Nodokļu un nenodokļu ieņēmumu prognoze, ņemot vērā FM novērtējumu, kas balstīts uz aktuālo makro scenāriju.

# 2010. gada konsolidētā kopbudžeta nodokļu ieņēmumu aktuālais novērtējums



	2010 Saskaņots ar SVF/EK misiju	2010 Aktuālais novērtējums	Izmaiņas, milj. latu	Izmaiņas, %
<b>Nodokļu ieņēmumi kopā, t.sk.:*</b>	<b>3404,0</b>	<b>3425,2</b>	<b>21,2</b>	<b>0,6</b>
Sociālās apdrošināšanas iemaksas	1154,8	1144,8	-10,0	-0,9
Pievienotās vērtības nodoklis	795,0	833,0	38,0	4,8
Iedzīvotāju ienākuma nodoklis	770,0	765,0	-5,0	-0,6
Akcīzes nodoklis	459,0	452,3	-6,7	-1,5
Uzņēmumu ienākuma nodoklis	98,4	100,9	2,5	2,5
Muitas nodoklis	14,1	15,3	1,2	8,5
Pārējie nodokļi	112,7	114,0	1,2	1,1

Aktualizēto makroekonomisko prognožu rezultātā,  
nodokļu ieņēmumu prognoze palielinājusies par 21,2 milj. Ls,  
**kas atbilst 0,2% no aktuālās 2010.gada IKP prognozes**

\*ieskaitot sociālās apdrošināšanas iemaksas valsts fondēto pensiju shēmā

# 2010.gada konsolidētā kopbudžeta aktuālais NOVĒRTĒJUMS (II)



Novērtējuma mērķiem izmantoti sekojoši pieņēmumi:

## Izdevumu daļā:

- Procentu izdevumi un iemaksas ES budžetā saskaņā ar aktuālo novērtējumu (VK, FM);
- Valsts konsolidētā budžeta izdevumos, saskaņā ar aktuālo 2010. gada budžeta plānu, iekļautas veiktās papildus apropriācijas, tai skaitā papildu izdevumi veselības aprūpei 26,2 milj. latu apmērā;
- Pamatbudžeta izdevumi – tiek apgūti 97% apmērā no plānotā apjoma (*balstoties uz vēsturiskajām tendencēm iepriekšējos gados*);
- Speciālā budžeta izdevumi – izmantoti 100% apmērā no plānotā apjoma;
- Pašvaldību deficīts - 0,7% no IKP.

# 2010.gada konsolidētā kopbudžeta aktuālais NOVĒRTĒJUMS (III)



Novērtējuma mērķiem izmantoti sekojoši pieņēmumi:

## ESA'95 korekcijām:

- Debitori – atlikumi uz 2010. gada beigām iepriekšējā gada līmenī;
- Kreditori – atlikumi uz 2010. gada beigām iepriekšējā gada līmenī, izņemot samazinājumu, kas atbilst saistībām par pensiju atmaksu 2009. gada beigās saskaņā ar Satversmes tiesas spriedumu;
- Nodokļi – saskaņā ar FM aktuālo novērtējumu;
- Ieguldījumi valsts bankās – līdz 2010. gada beigām valsts neveic papildus ieguldījumus bankās;
- ES fondi – saskaņā ar līdzšinējo metodiku, pieņemot, ka Latvijas līdzfinansējuma īpatsvars ar ES fondu apguvi saistītajos izdevumos atbilst 27,4%;
- Citas korekcijas – kopējā neto ietekme uz deficītu nebūtiska.

# 2010.gada konsolidētā kopbudžeta aktuālais NOVĒRTĒJUMS, milj.Ls



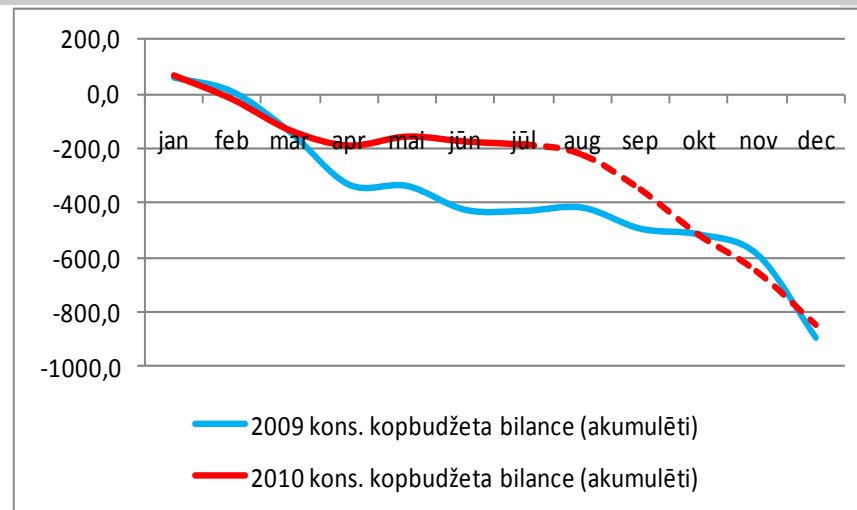
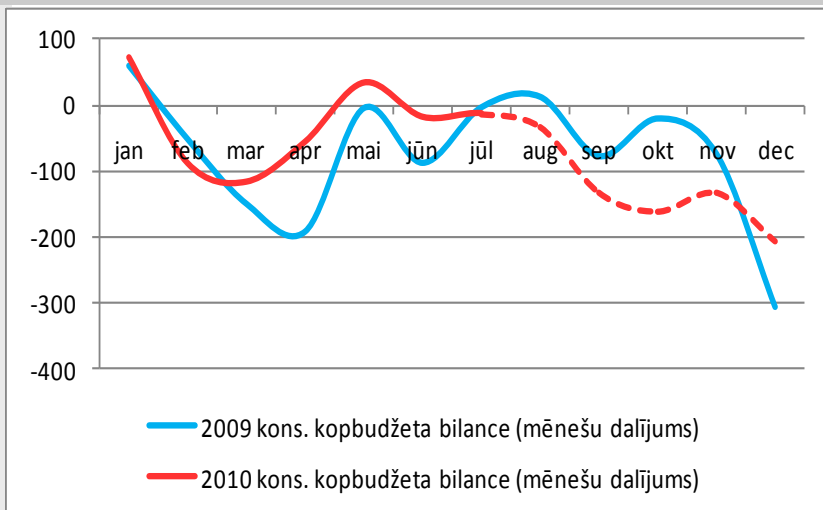
Mēnešu sadalījumā	Jan	Feb	Mar	Apr	Mai	Jun	Jul	Aug	Sep	Okt	Nov	Dec
<b>Pamatbudžets, balance</b>	<b>63,8</b>	<b>-74,8</b>	<b>-45,4</b>	<b>24,9</b>	<b>21,8</b>	<b>-11,7</b>	<b>19,1</b>	<b>11,8</b>	<b>-80,9</b>	<b>-105,3</b>	<b>-69,8</b>	<b>-132,0</b>
Ieņēmumi	273,8	196,4	202,6	241,2	221,5	239,5	215,9	206,2	174,0	190,6	289,3	324,3
Izdevumi	210,0	271,3	248,0	216,4	199,7	251,3	196,8	194,4	254,8	296,0	359,1	456,3
t.sk. ar ES fondiem saistītie	35,8	65,8	48,2	49,1	37,7	41,4	44,6	40,1	95,2	130,6	170,1	198,7
<b>Speciālais budžets, balance</b>	<b>-1,4</b>	<b>-35,3</b>	<b>-87,7</b>	<b>-89,5</b>	<b>-2,1</b>	<b>-0,6</b>	<b>-18,1</b>	<b>-30,0</b>	<b>-32,5</b>	<b>-29,3</b>	<b>-30,5</b>	<b>-23,9</b>
<b>Kons. kopbudžets (naudas pl.), balance</b>	<b>70,7</b>	<b>-87,8</b>	<b>-115,5</b>	<b>-55,6</b>	<b>32,9</b>	<b>-18,4</b>	<b>-12,9</b>	<b>-33,3</b>	<b>-133,3</b>	<b>-160,1</b>	<b>-132,2</b>	<b>-204,9</b>
<b>Kons. kopbudžets (ESA'95), balance</b>	<b>-181,8</b>	<b>35,4</b>	<b>-53,2</b>	<b>-195,6</b>	<b>77,4</b>	<b>1,1</b>	<b>-29,8</b>	<b>-48,3</b>	<b>-99,9</b>	<b>-113,1</b>	<b>-151,8</b>	<b>-291,8</b>
<b>Kons. kopbudžets (ESA'95), balance, % no IKP</b>	<b>-1,5%</b>	<b>0,3%</b>	<b>-0,4%</b>	<b>-1,6%</b>	<b>0,6%</b>	<b>0,0%</b>	<b>-0,2%</b>	<b>-0,4%</b>	<b>-0,8%</b>	<b>-0,9%</b>	<b>-1,2%</b>	<b>-2,4%</b>

Akumulēti no gada sākuma	Jan	Feb	Mar	Apr	Mai	Jun	Jul	Aug	Sep	Okt	Nov	Dec
<b>Pamatbudžets, balance</b>	<b>63,8</b>	<b>-11,0</b>	<b>-56,4</b>	<b>-31,6</b>	<b>-9,8</b>	<b>-21,5</b>	<b>-2,4</b>	<b>9,4</b>	<b>-71,4</b>	<b>-176,8</b>	<b>-246,5</b>	<b>-378,5</b>
Ieņēmumi	273,8	470,3	672,9	914,1	1 135,6	1 375,2	1 591,1	1 797,3	1 971,3	2 161,9	2 451,2	2 775,6
Izdevumi	210,0	481,3	729,3	945,7	1 145,4	1 396,7	1 593,5	1 787,9	2 042,7	2 338,7	2 697,8	3 154,1
t.sk. ar ES fondiem saistītie	35,8	101,6	149,8	198,9	236,5	277,9	322,5	362,6	457,8	588,5	758,6	957,3
<b>Speciālais budžets, balance</b>	<b>-1,4</b>	<b>-36,7</b>	<b>-124,4</b>	<b>-213,9</b>	<b>-216,1</b>	<b>-216,6</b>	<b>-234,8</b>	<b>-264,8</b>	<b>-297,3</b>	<b>-326,7</b>	<b>-357,2</b>	<b>-381,0</b>
<b>Kons. kopbudžets (naudas pl.), balance</b>	<b>70,7</b>	<b>-17,2</b>	<b>-132,7</b>	<b>-188,2</b>	<b>-155,3</b>	<b>-173,7</b>	<b>-186,5</b>	<b>-219,8</b>	<b>-353,1</b>	<b>-513,2</b>	<b>-645,4</b>	<b>-850,3</b>
<b>Kons. kopbudžets (ESA'95), balance</b>	<b>-181,8</b>	<b>-146,4</b>	<b>-199,6</b>	<b>-395,2</b>	<b>-317,8</b>	<b>-316,7</b>	<b>-346,4</b>	<b>-394,8</b>	<b>-494,6</b>	<b>-607,8</b>	<b>-759,6</b>	<b>-1 051,4</b>
<b>Kons. kopbudžets (ESA'95), balance, % no IKP</b>	<b>-1,5%</b>	<b>-1,2%</b>	<b>-1,6%</b>	<b>-3,2%</b>	<b>-2,6%</b>	<b>-2,6%</b>	<b>-2,8%</b>	<b>-3,2%</b>	<b>-4,0%</b>	<b>-4,9%</b>	<b>-6,1%</b>	<b>-8,5%</b>

# 2009.un 2010.gada konsolidētā kopbudžeta bilance (naudas plūsma), milj.Ls\*



(mēnešu sadalījumā un akumulēti no gada sākuma)



Gads	Kons.kopb. bilance, milj.Ls (naudas plūsma)
2009	-892,2
2010	-850,3

Gads	Kons.kopb., bilance, % no IKP (naudas plūsma)
2009	-6,8%
2010	-6,9%

*Pieņēmums, ka pamatbudžeta pamatdarbības izdevumu izpilde 2010.gadā būs 97%, un ES saistīto izdevumu izpilde īstenosies arī 97% apmērā.*

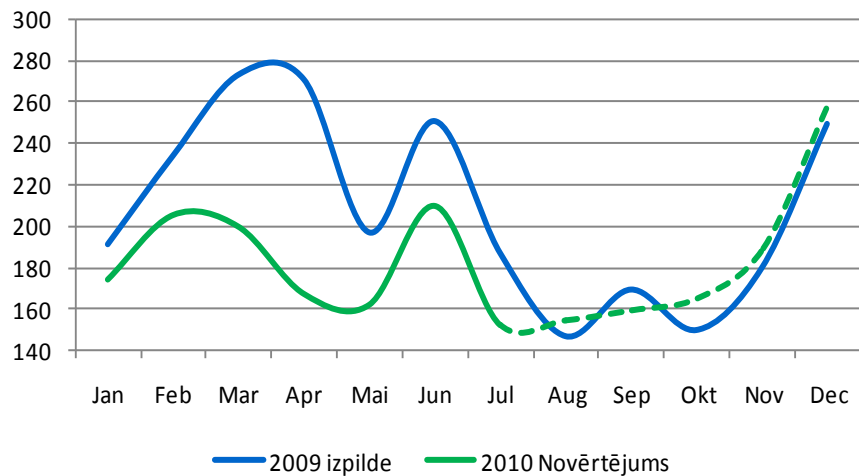
\*2010.gads sākot no augusta – FM novērtējums

# 2010.gada pamatbudžeta izdevumi, milj.Ls\*

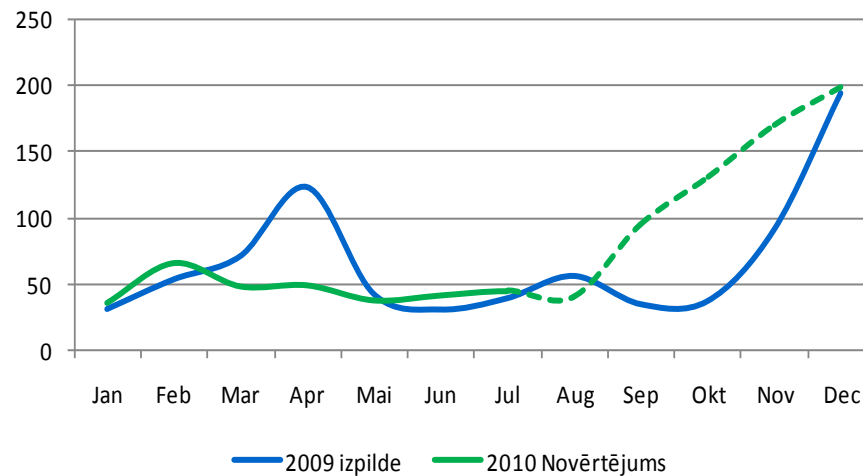


(mēnešu sadalījumā)

Pamatbudžets - pamatdarbības izdevumi



Pamatbudžets - ar ES fondiem saistītie izdevumi



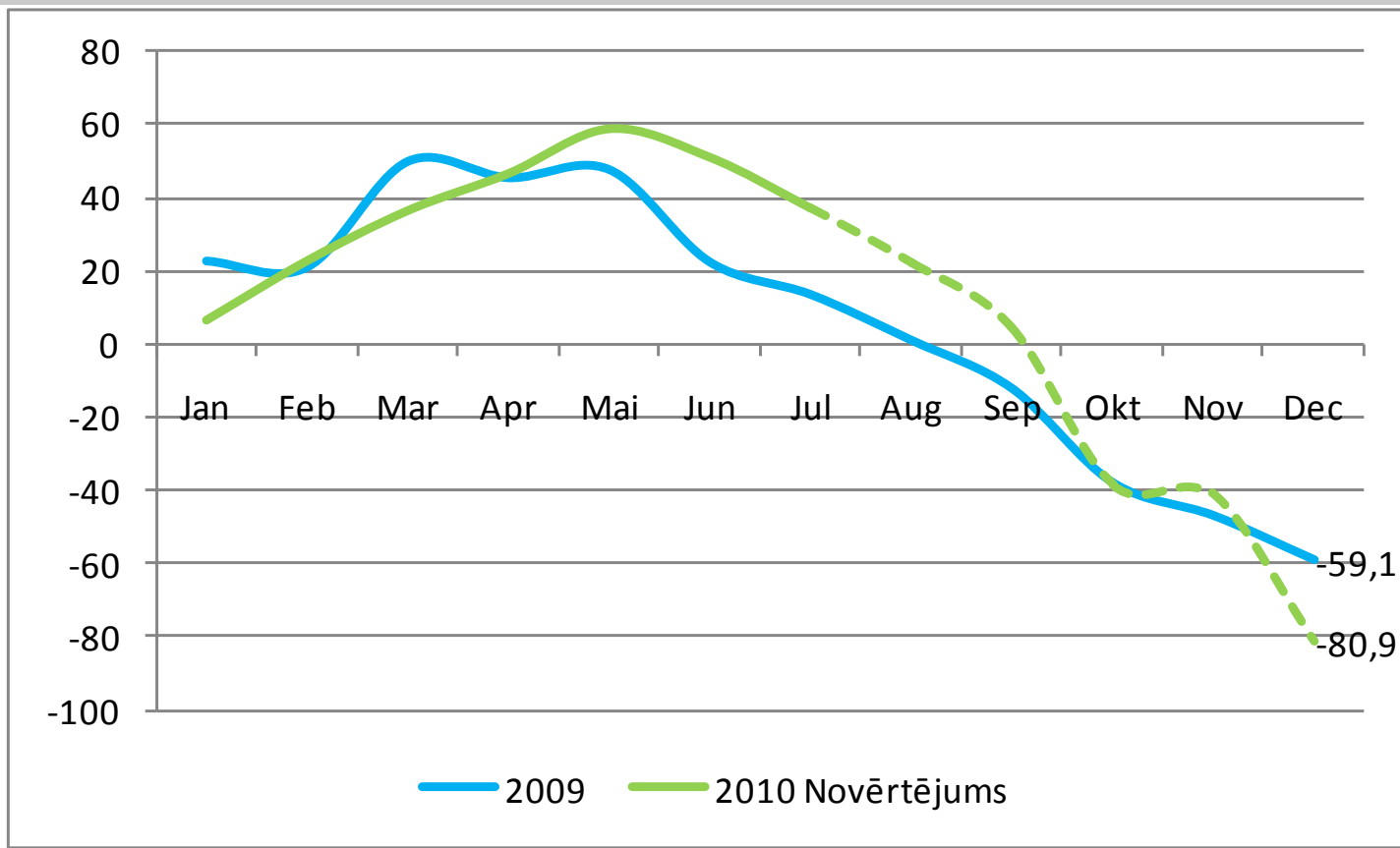
2010.gada nogalē tiek plānots intensificēt ES fondu apguvi.

\*2010.gads sākot no augusta – FM novērtējums

# 2010.gada pašvaldību konsolidētā budžeta deficīts, milj. latu



(kumulatīvi)



# 2010.gada konsolidētā kopbudžeta aktuālais NOVĒRTĒJUMS



**Atbilstoši veiktajam novērtējumam, plānotais konsolidētā kopbudžeta deficīts 2010.gadā veido 8,5% no IKP, ievērojot izvirzīto šī gada deficīta mērķi.**

Tomēr pastāv būtiski riski, ka faktiskā situācija var atšķirties no izvirzītajiem pieņēmumiem.

Atbilstoši aktuālajam novērtējumam, novirzēm no pieņēmumiem brīvas fiskālās telpas nav un **jebkura turpmākā papildus apropriāciju veikšana ar negatīvu fiskālo ietekmi uz 2010.gada budžeta deficītu, būtiski apdraud noteiktā deficīta mērķa ievērošanu.**

Ja valsts pamatbudžetā plānotie izdevumi tiks izlietoti pilnā apmērā, deficīta mērķis pārsniegs programmā noteikto, ESA'95 deficītam sasniedzot 9,3% no IKP.

# Secinājumi par 2010. gada budžeta deficīta mērķa ievērošanu



- 2010. gada 7 mēnešu budžeta izpilde, kā arī operatīvie VK dati par valsts budžeta izpildi augustā, rada pārlieku optimistisku priekšstatu par gada kopējo deficīta līmeni (konsolidētā kopbudžeta deficīts uz jūlija beigām sastāda tikai 2.58% no aktuālā IKP novērtējuma);
- Lielā mērā šāda situācija veidojas dēļ salīdzinoši lēnas ES fondu apguves, kas valsts pamatbudžetā š.g. 7 mēnešos izpildījies tikai 33% apmērā (tai atbilstot 82% no 2009.gada attiecīgā perioda apguves līmeņa);
- Ņemot vērā, ka ar ES fondu apguvi saistītie izdevumi pamatbudžetā sastāda aptuveni 1/3 daļu no visiem izdevumiem, kā arī plānoto fondu apguves intensifikāciju tieši gada nogalē, ievērojami palielinās risks par būtisku deficīta līmeņa palielināšanos gada pēdējos mēnešos;
- Tāpat jāņem vērā citu izdevumu sezonālais raksturs, tai skaitā pašvaldību konsolidētajā budžetā, kur arī iepriekšējo gadu tendences norāda uz strauju izdevumu pieaugumu gada nogalē;
- Papildus risku veido arī iespējamās nobīdes no veiktajiem pieņēmumiem attiecībā uz ESA'95 korekcijām;
- **Līdz ar to jebkura turpmākā papildus apropriāciju veikšana ar negatīvu fiskālo ietekmi uz 2010.gada budžeta deficītu, būtiski apdraud noteiktā deficīta mērķa ievērošanu.**

**Scenārija ietekme uz 2011.gada  
konsolidētā kopbudžeta  
novērtējumu**

# Iekšzemes kopprodukts

faktiskajās cenās, milj, Ls



	2008	2009	2010	2011	2012	2013
<b>IKP faktiskajās cenās, 31.05.10 scenārijs</b>	16274,5	13244,3	12213,6	12563,0	13156,4	13818,6
<b>IKP faktiskajās cenās 31.08.2010</b>	16188,2	13082,8	12372,0	12884,5	13534,2	14266,5
<b>Izmaiņas prognozēs, ņemot vērā vēsturisko datu korekciju</b>	-86,3	-161,5	158,4	321,5	377,8	447,9
<b>Izmaiņas procentos</b>	-0,5%	-1,2%	1,3%	2,6%	2,9%	3,2%

# 2011. gada konsolidētā kopbudžeta pamatscenārija aktualizētās nodokļu ieņēmumu prognozes



	2011 (saskaņots ar misiju), milj. Ls	2011 (aktualizēta prognoze), milj. Ls	Izmaiņas, milj. latu	Izmaiņas, %
<b>Nodokļu ieņēmumi kopā, t.sk.:*</b>	<b>3436,1</b>	<b>3481,0</b>	<b>49,9</b>	<b>1,5</b>
Sociālās apdrošināšanas iemaksas	1146,2	1149,6	3,4	0,3
Pievienotās vērtības nodoklis	807,0	855,0	48,0	5,9
Iedzīvotāju ienākuma nodoklis	775,0	775,0	0,0	0,0
Akcīzes nodoklis	475,0	469,1	-5,9	-1,2
Uzņēmumu ienākuma nodoklis	102,3	104,2	1,9	1,9
Muitas nodoklis	14,3	15,6	1,4	9,5
Pārējie nodokļi	116,3	117,5	1,2	1,0

Aktualizēto makroekonomisko prognožu rezultātā,  
pamatscenārija nodokļu ieņēmumu prognoze palielinājusies par 49,9 milj. Ls,  
**kas atbilst 0,4% no aktuālās 2011.gada IKP prognozes**

\*ieskaitot sociālās apdrošināšanas iemaksas valsts fondēto pensiju shēmā

# Aktuālā makroekonomiskā scenārija ietekme uz 2011. gada konsolidētā kopbudžeta finansiālo bilanci



Konsolidētā kopbudžeta finansiālā bilance (*naudas plūsmas metode*)  
pirms konsolidācijas pasākumiem:

- ar SVF / EK saskaņotā -962.8 milj. latu                      - aktualizētā -955.7 milj. latu

## **Neto deficīta samazinājums +7.1 milj. latu apmērā veido:**

- nodokļu ieņēmumu prognožu neto pieaugums pret maijā plānoto +49.9 milj. latu
- nenodokļu ieņēmumu samazinājums pret maijā plānoto -34.7 milj. latu  
(kur pieaugums no dividenžu ieņēmumiem 15.7 milj. latu,  
savukārt samazinājums dēļ CO2 emisijas kvotu tirdzniecības apjomu krituma - 50.4 milj. latu)
- ārvalstu finanšu palīdzības ieņēmumu pieaugums +213.4 milj. latu  
(galvenokārt, dēļ papildus apropriācijām ES fondu apguvei)
- izdevumu ES fondu apguvei palielināšana -250.0 milj. latu  
(papildus apropriācijas, lai realizētu ES fondu apguves mērķa sasniegšanu)
- izdevumu, kas finansējami no CO2 ieņēmumiem samazinājums +38.5 milj. latu
- pašvaldību deficīta pieaugums -12.7 milj. latu
- citu izdevumu / ieņēmumu neto bilances samazinājums +2.7 milj. latu

# Aktuālā makroekonomiskā scenārija ietekme uz 2011. gada konsolidācijas apmēru



Konsolidētā kopbudžeta finansiālā bilance :

**Ar SVF / EK misiju maijā saskaņotais konsolidācijas apmērs 395 – 440 milj. latu, kur**

ar SVF / EK saskaņotā ( <i>naudas plūsmas metode</i> )	-962.8 milj. latu
ESA'95 korekcijas	-188.0 milj. latu
ESA'95 finansiālā bilance pirms konsolidācijas	-1 150.9 milj. latu
Deficīta mērķis 2011 (6% no IKP)	-754.0 milj. latu
konsolidācijas apmērs (FM novērtējums)	+396.9 milj. latu

**Aktuālais ar SVF / EK misiju nesaskaņotais konsolidācijas apmērs 350 - 395 milj. latu, kur**

aktuālais novērtējums ( <i>naudas plūsmas metode</i> )	-955.7 milj. latu
ESA'95 korekcijas	-168.0 milj. latu
ESA'95 finansiālā bilance pirms konsolidācijas	-1 123.7 milj. latu
Deficīta mērķis 2011 (6% no aktualizētā IKP)	-773.0 milj. latu
konsolidācijas apmērs (FM novērtējums) *	+350.7 milj. latu

\* - aktuālais novērtējums, konsolidācijas apmērs tiks precizēts pēc 3.ceturkšņa budžeta izpildes rezultātu apzināšanas

# Secinājumi par 2011. gadam nepieciešamo konsolidācijas apmēru (I)



Aktualizētais makroekonomiskais scenārijs norāda uz 2011.gada prognozētā IKP pieaugumu par 321 milj. latu.

- Tas rada pozitīvu fiskālo efektu uz budžeta ieņēmumiem par 53 milj. latu (17% no IKP pieauguma, jo saskaņā ar prognozēto, eksporta izaugsme prevalē pār iekšējā patēriņa pieaugumu);
- Šo pozitīvo ietekmi uz budžetu mazina šogad pieņemtais lēmums par dabas gāzes aplikšanas ar akcīzes nodokli atlikšanu (-3.1 milj. latu). Tā rezultātā neto pozitīvais efekts uz nodokļu ieņēmumiem atbilst 49.9 milj. latu;
- Ņemot vērā 1.pusgada faktiskos finanšu rezultātus, ir pārskatīta nenodokļu ieņēmumu prognoze. Plānotais dividenžu ienākumu palielinājums atbilst 15.7 milj. latu;

# Secinājumi par 2011. gadam nepieciešamo konsolidācijas apmēru (II)



Aktualizētais makroekonomiskais scenārijs norāda uz 2011.gada prognozētā IKP pieaugumu par 321 milj. latu.

- Šo izmaiņu rezultātā, atbrīvojas fiskālā telpa ES fondu apguvei papildus 250 milj. latu apjomā, nodrošinot Latvijas līdzfinansējumu 30 milj. latu apmērā (tā rezultātā budžetā iegūtais neto pozitīvais efekts no nodokļu un nenodokļu ieņēmumu pieauguma, tiek daļēji izmantots, atlikumā veidojot 35.7 milj. latu);
- Tiešu pozitīvu ietekmi uz konsolidācijas apmēru rada prognozētā IKP izmaiņas, kā rezultātā 6% deficīta mērķis atbilst lielākam bilances deficīta apmēram absolūtos skaitļos (pozitīvs efekts 19 milj. latu vērtībā);
- Vienlaicīgi norādāms, ka ir aktualizēts prognozētais pašvaldību deficīts 2011.gadam, tam pieaugot par 12.7 milj. latu, kā arī citas budžeta pozīcijas 16.9 milj. Latu, ESA'95 korekciju samazinājums atbilst 20 milj. latu.

# Secinājumi par 2011. gadam nepieciešamo konsolidācijas apmēru (III)



- 2011. gada iespējamais konsolidācijas apmērs **šobrīd prognozējams robežās 350 – 395 milj. latu**, kur 395. milj. lati atbilst ar SVF / EK saskaņotā intervāla **zemākajai robežai**;
- Turpinās darbs pie 2011.gada konsolidētā kopbudžeta bilances pirms konsolidācijas pasākumiem precizēšanas;
- Gala secinājumus par konsolidācijas apmēru 2011. gadam būs iespējams definēt tikai pēc š.g. trešā ceturkšņa budžeta izpildes rezultātu apzināšanas;
- Pastāv vērā ņemami riski, ka situācijai mainoties, iespējamās novirzes no šobrīd aktuālā konsolidācijas apmēra novērtējuma gan ieņēmumu, gan izdevumu kontekstā.